

Ledigheden i Syddanmark fordelt på køn, forsikringsgruppe, alder og a-kassegruppe

februar 2009	Antal fuldtidsledige ledige	Ændring i forhold til samme måned i 2008	Ændring i forhold til samme måned i 2008 i %
Ledighed i alt	16.247	5.050	45,1%
Fordelt på køn:			
Mænd	10.088	4.711	87,6%
Kvinder	6.159	339	5,8%
Fordelt på forsikringskategori:			
Dagpengemodtagere	13.947	4.909	54,3%
Kontanthjælpsmodtagere	2.300	141	6,5%
Fordelt på alder:			
16-24 år	1.961	808	70,1%
25-29 år	1.958	717	57,8%
30-39 år	4.022	1.228	44,0%
40-49 år	4.090	1.435	54,0%
50-66 år	4.215	861	25,7%
Fordelt på a-kassegrupper:			
Selvstændige	599	70	13,2%
Akademikere	578	5	0,9%
Funktionærer og tjenestemænd	822	-64	-7,2%
HK	1.149	82	7,7%
Tekniske funktionærer	641	173	37,0%
Byggefag	1.200	868	261,4%
Metal	897	568	172,6%
3F	5.506	2.276	70,5%
NNF	320	104	48,1%
FOA	409	-86	-17,4%
Øvrige	2.285	933	69,0%
Ikke-forsikrede	1.841	122	7,1%
I alt forsikrede	14.406	4.929	52,0%

Kilde: Danmarks Statistik og egne beregninger. Ledighedsprocent: Ledige i forhold til forsikrede

Note: A-kassefordelingen er som følger:

Selvstændige: Selvstændige Erhvervsdrivende (ASE), Selvstændige (DANA)

Akademikere: Akademikere (AAK), Økonomer (CA), Journalistik, Kommunikation og Sprog, Ingeniører (IAK), Magist

Funktionærer og tjenestemænd: Danske Sundhedsorganisationer (DSA), Lærere (DLF-A), Børne- og Ungdomspæ A), Funktionærer og Tjenestemænd (FTF-A), Socialpædagoger (SLA), Stats- og Teleansatte (STA)

HK: Handels- og Kontorfunktionærer (HK)

Tekniske funktionærer: Business, IT-faget og Merkonomer (PROSA), Funktionærer og Servicefag, Ledere, Teknikk

Byggefag: El-faget, Træ-Industri-Byg (TIB), Malerfaget og Maritime (-dec 2007), Blik og Rør (-dec 2007)

Metal: Metalarbejdere

3F: Faglig Fælles a-kasse (3F)

NNF: Nærings- og Nydelsesmiddelarbejdere (NNF)

FOA: Fag og Arbejde (FOA)

Øvrige: Kristelig a-kasse, RestaurationsBranchen, Danske Lønmodtagere, Frie Funktionærer (FFA)

Ledigheds- procent
2,7%
3,2%
2,2%
-
-
2,3%
3,7%
2,9%
2,7%
2,5%
1,5%
1,7%
1,0%
2,5%
1,8%
6,8%
3,8%
8,1%
4,6%
1,1%
3,7%
-
3,2%

tre (MA)
 ædagoger (BUPL-

ere

Ledigheden opdelt på kommuner i Syddanmark (fuldtidsledige)				
	februar 2009	Ændring i forhold til samme måned i 2008	Ændring i forhold til samme måned i 2008 i %	Ledighedsprocent i forhold til arbejdsstyrken
Assens	755	280	58,9%	3,7%
Faaborg-Midtfyn	830	308	59,0%	3,3%
Kerteminde	385	170	79,1%	3,4%
Langeland	209	16	8,3%	3,4%
Middelfart	434	195	81,6%	2,4%
Nordfyns	557	217	63,8%	3,8%
Nyborg	459	174	61,1%	3,0%
Odense	2.898	427	17,3%	3,1%
Svendborg	878	257	41,4%	3,1%
Ærø	72	1	1,4%	2,5%
Fyn	7.477	2.046	37,7%	3,2%
Billund	262	118	81,9%	2,0%
Esbjerg	1.455	395	37,3%	2,5%
Fanø	39	4	11,4%	2,4%
Fredericia	741	277	59,7%	3,0%
Haderslev	618	104	20,2%	2,2%
Kolding	1.114	432	63,3%	2,4%
Sønderborg	1.017	371	57,4%	2,8%
Tønder	703	249	54,8%	3,6%
Varde	511	184	56,3%	2,0%
Vejen	361	163	82,3%	1,7%
Vejle	1.144	514	81,6%	2,1%
Aabenraa	804	192	31,4%	2,7%
Syddjylland	8.770	3.004	52,1%	2,4%
Syddanmark i alt	16.247	5.050	45,1%	2,7%
Hele landet	78.903	19.270	32,3%	2,8%

Kilde: Danmarks Statistik og egne beregninger. Ledighedsprocent i forhold til arbejdsstyrken (antal fuldtidsledige)

Ledigheden i Syddanmark opdelt på Køn (fuldtidsledige)

februar 2009	Mænd	Ændring i forhold til samme måned i 2008	Ændring i forhold til samme måned i 2008 i %	Ledigheds-pct. for mænd	Kvinder	Ændring i forhold til samme måned i 2008	Ændring i forhold til samme måned i 2008 i %	Ledigheds-pct. for kvinder
Assens	481	257	114,7%	4,4%	274	23	9,2%	2,8%
Faaborg-Midtfyn	511	278	119,3%	3,8%	319	30	10,4%	2,7%
Kerteminde	257	163	173,4%	4,2%	128	8	6,7%	2,4%
Langeland	152	39	34,5%	4,8%	57	-22	-27,8%	2,1%
Middelfart	267	152	132,2%	2,7%	167	42	33,6%	1,9%
Nordfyns	350	206	143,1%	4,4%	207	11	5,6%	3,0%
Nyborg	321	174	118,4%	4,0%	138	0	0,0%	1,9%
Odense	1.779	487	37,7%	3,7%	1.120	-59	-5,0%	2,5%
Svendborg	546	250	84,5%	3,7%	332	7	2,2%	2,5%
Ærø	48	13	37,1%	3,1%	24	-12	-33,3%	1,9%
Fyn	4.712	2.020	75,0%	3,8%	2.765	27	1,0%	2,5%
Billund	155	99	176,8%	2,1%	108	20	22,7%	1,7%
Esbjerg	935	346	58,7%	3,1%	520	49	10,4%	1,9%
Fanø	20	2	11,1%	2,4%	19	1	5,6%	2,5%
Fredericia	438	215	96,4%	3,3%	302	60	24,8%	2,6%
Haderslev	367	150	69,1%	2,4%	252	-45	-15,2%	1,9%
Kolding	688	362	111,0%	2,8%	426	70	19,7%	1,9%
Sønderborg	625	317	102,9%	3,2%	392	53	15,6%	2,3%
Tønder	432	226	109,7%	4,1%	271	23	9,3%	3,0%
Varde	306	163	114,0%	2,2%	205	20	10,8%	1,7%
Vejen	211	127	151,2%	1,8%	150	36	31,6%	1,6%
Vejle	707	436	160,9%	2,5%	437	78	21,7%	1,7%
Aabenraa	494	249	101,6%	3,2%	311	-55	-15,0%	2,2%
Syddjylland	5.376	2.691	100,2%	2,8%	3.393	311	10,1%	2,0%
Syddanmark i alt	10.088	4.711	87,6%	3,2%	6.159	339	5,8%	2,2%
Hele landet	48.079	18.965	65,1%	3,3%	30.824	305	1,0%	2,3%

Kilde: Danmarks Statistik og egne beregninger. Ledighedsprocent i forhold til arbejdsstyrken

Ledigheden opdelt på alder i Syddanmark (fuldtidsledige)

februar 09	16-24 år		25-29 år		30-39 år		40-49 år		50-66 år		Alder i alt	
	Antal ledige	Ledighedsprocent	Antal ledige	Ledighedsprocent	Antal ledige	Ledighedsprocent	Antal ledige	Ledighedsprocent	Antal ledige	Ledighedsprocent	Antal ledige	Ledighedsprocent
	Assens	80	3,5%	70	5,1%	167	3,4%	214	3,8%	186	3,0%	755
Faaborg-Midtfyn	89	3,1%	74	4,6%	201	3,5%	236	3,5%	205	2,6%	830	3,3%
Kerteminde	33	2,5%	33	4,9%	100	3,7%	101	3,1%	101	2,9%	385	3,4%
Langeland	19	2,7%	13	3,6%	41	3,5%	48	2,9%	77	3,5%	209	3,4%
Middelfart	32	1,5%	45	3,7%	104	2,3%	115	2,3%	122	2,2%	434	2,4%
Nordfyns	49	3,0%	60	6,1%	141	3,9%	158	4,0%	136	3,1%	557	3,8%
Nyborg	54	3,0%	54	4,7%	109	3,1%	121	3,0%	103	2,3%	459	3,0%
Odense	346	2,2%	455	3,8%	812	3,6%	681	3,2%	542	2,5%	2.898	3,1%
Svendborg	65	1,7%	90	3,9%	228	3,8%	245	3,3%	221	2,6%	878	3,1%
Ærø	5	1,9%	3	2,0%	11	2,1%	21	2,6%	27	2,4%	72	2,5%
Fyn	771	2,4%	897	4,1%	1.914	3,5%	1.940	3,2%	1.721	2,6%	7.477	3,2%
Billund	41	2,1%	34	2,9%	63	2,1%	69	1,9%	46	1,2%	262	2,0%
Esbjerg	199	2,2%	175	3,4%	331	2,6%	358	2,4%	345	2,2%	1.455	2,5%
Fanø	2	1,2%	2	3,0%	6	2,2%	8	2,0%	18	2,6%	39	2,4%
Fredericia	93	2,6%	101	4,5%	209	3,5%	154	2,4%	156	2,3%	741	3,0%
Haderslev	83	2,2%	74	3,1%	148	2,4%	159	2,1%	137	1,7%	618	2,2%
Kolding	192	2,8%	134	3,1%	266	2,3%	254	2,3%	230	2,0%	1.114	2,4%
Sønderborg	193	3,9%	132	4,5%	227	2,6%	236	2,4%	202	1,9%	1.017	2,8%
Tønder	80	2,8%	69	5,1%	147	3,8%	200	3,6%	179	3,0%	703	3,6%
Varde	66	1,8%	57	2,9%	130	2,2%	131	1,9%	113	1,5%	511	2,0%
Vejen	34	1,2%	43	2,4%	95	1,9%	95	1,7%	82	1,4%	361	1,7%
Vejle	108	1,5%	147	3,0%	311	2,3%	277	2,0%	252	1,7%	1.144	2,1%
Aabenraa	98	2,5%	95	4,2%	175	2,7%	206	2,6%	200	2,2%	804	2,7%
Syddjylland	1.190	2,3%	1.062	3,5%	2.108	2,5%	2.150	2,3%	1.960	2,0%	8.770	2,4%
Syddanmark i alt	1.961	2,3%	1.958	3,7%	4.022	2,9%	4.090	2,7%	3.681	2,2%	16.247	2,7%
Hele landet	9.387	2,4%	10.127	3,8%	20.655	3,0%	19.175	2,7%	16.869	2,2%	78.903	2,8%

Kilde: Danmarks Statistik og egne beregninger. Ledighedsprocent i forhold til arbejdsstyrken

Ledigheden opdelt på a-kasser og kommuner i Syddanmark (fuldtidsledige)

februar 2009	Selvstændige		Akademikere		Funktionærer og tjenestemænd		HK		Tekniske funktionærer		Byggefag		Metal		3F		NNF		FOA		Øvrige		I alt	
	Antal ledige	Ledige i procent	Antal ledige	Ledige i procent	Antal ledige	Ledige i procent	Antal ledige	Ledige i procent	Antal ledige	Ledige i procent	Antal ledige	Ledige i procent	Antal ledige	Ledige i procent	Antal ledige	Ledige i procent	Antal ledige	Ledige i procent	Antal ledige	Ledige i procent	Antal ledige	Ledige i procent	Antal ledige	Ledige i procent
Assens	29	1,8%	17	1,6%	33	1,2%	37	2,4%	23	2,1%	66	8,0%	55	5,7%	303	11,3%	6	3,4%	18	1,3%	101	4,7%	688	4,2%
Faaborg-Midtfyn	28	1,4%	22	1,9%	45	1,2%	47	2,4%	22	1,6%	63	7,0%	50	4,1%	324	10,7%	14	4,2%	26	1,4%	106	4,7%	747	3,8%
Kerteminde	14	1,7%	4	0,7%	17	1,2%	15	1,5%	16	2,2%	20	6,0%	47	4,9%	171	11,0%	3	5,5%	11	1,3%	43	5,2%	361	3,9%
Langeland	11	2,0%	6	4,0%	10	1,5%	12	2,6%	4	2,1%	25	9,2%	14	4,7%	88	10,3%	3	3,4%	4	0,6%	21	4,7%	198	4,3%
Middelfart	15	1,1%	22	1,9%	24	0,9%	34	2,4%	16	1,3%	38	7,4%	30	4,4%	182	7,5%	4	4,5%	10	0,8%	45	2,7%	420	2,9%
Nordfyns	15	1,2%	8	1,4%	16	0,9%	27	2,7%	18	2,1%	42	7,4%	35	4,9%	249	11,6%	8	6,0%	14	1,3%	73	5,0%	505	4,3%
Nyborg	18	1,8%	16	2,2%	28	1,3%	28	2,4%	16	2,0%	34	6,8%	37	4,7%	184	8,4%	2	3,2%	13	1,2%	58	4,7%	434	3,7%
Odense	95	2,0%	245	2,9%	206	1,5%	259	3,3%	138	2,5%	171	7,5%	164	4,8%	761	9,7%	47	6,7%	90	1,7%	343	4,7%	2.519	3,7%
Svendborg	21	1,1%	19	1,2%	76	1,5%	73	3,2%	26	1,9%	83	8,5%	53	4,2%	309	12,0%	13	6,8%	32	1,5%	85	4,1%	790	3,7%
Ærø	4	1,4%	1	1,0%	6	1,2%	6	2,8%	0	0,0%	6	7,3%	8	4,2%	20	7,1%	0	0,0%	2	0,6%	12	5,6%	65	2,9%
Fyn	250	1,6%	359	2,3%	461	1,3%	538	2,8%	279	2,1%	550	7,6%	492	4,7%	2.592	10,1%	99	5,4%	218	1,4%	886	4,5%	6.724	3,8%
Billund	7	0,8%	5	1,1%	9	0,7%	11	1,3%	12	1,4%	17	4,1%	9	1,7%	89	4,4%	6	3,3%	4	0,6%	49	2,4%	218	2,1%
Esbjerg	51	1,4%	33	1,1%	75	0,9%	96	2,1%	80	2,2%	117	6,0%	58	2,8%	533	9,2%	49	3,9%	34	1,0%	214	3,4%	1.340	3,1%
Fanø	5	3,0%	1	0,9%	4	1,1%	3	2,9%	2	2,9%	1	2,8%	0	0,0%	12	10,5%	0	0,0%	0	0,0%	5	4,6%	33	2,8%
Fredericia	18	1,3%	18	1,3%	32	0,9%	57	2,7%	28	1,7%	30	4,6%	34	3,6%	284	7,6%	13	5,0%	21	1,4%	62	2,8%	597	3,1%
Haderslev	21	1,0%	11	1,0%	33	0,8%	48	2,3%	23	1,6%	38	5,9%	30	2,8%	203	5,7%	26	7,1%	14	0,8%	114	3,6%	561	2,6%
Kolding	52	1,8%	45	1,4%	41	0,7%	98	2,6%	53	1,5%	57	4,8%	61	3,6%	272	5,7%	22	6,8%	16	0,7%	202	3,6%	919	2,6%
Sønderborg	21	1,0%	26	1,0%	27	0,6%	57	2,2%	32	1,4%	77	9,9%	63	3,5%	339	6,5%	16	3,6%	23	1,0%	134	3,6%	815	2,9%
Tønder	64	3,0%	12	2,4%	18	0,8%	27	2,3%	13	1,8%	70	10,5%	35	5,1%	236	9,4%	15	5,6%	15	1,2%	133	5,1%	638	4,3%
Varde	14	0,6%	3	0,4%	21	0,7%	32	1,8%	20	1,5%	76	5,9%	14	1,5%	175	5,9%	12	4,3%	10	0,6%	81	2,6%	458	2,4%
Vejen	13	0,8%	4	0,5%	15	0,7%	21	1,3%	13	1,0%	40	4,5%	18	2,2%	131	4,6%	6	1,7%	10	0,8%	67	2,4%	338	2,1%
Vejle	56	1,4%	49	1,3%	58	0,7%	109	2,5%	59	1,5%	69	5,5%	38	2,8%	389	7,1%	38	4,1%	26	1,0%	193	3,1%	1.084	2,6%
Aabenraa	28	1,4%	14	1,2%	26	0,7%	52	2,1%	27	1,7%	57	7,4%	46	3,9%	251	7,2%	17	4,1%	19	1,0%	146	3,8%	683	3,0%
Syddanmark i alt	599	1,5%	578	1,7%	822	1,0%	1.149	2,5%	641	1,8%	1.200	6,8%	897	3,8%	5.506	8,1%	320	4,6%	409	1,1%	2.285	3,7%	14.406	3,2%
Hele landet	3.016	1,8%	5.625	2,3%	4.335	1,1%	5.713	2,5%	3.367	2,1%	6.172	7,8%	3.403	4,0%	22.380	8,5%	1.075	4,7%	2.175	1,3%	9.662	3,8%	66.923	3,2%

Note: A-kassefordelingen er som følger:

Selvstændige: Selvstændige Erhvervsdrivende (ASE), Selvstændige (DANA)

Akademikere: Akademikere (AAK), Økonomer (CA), Journalistik, Kommunikation og Sprog, Ingeniører (IAK), Magistre (MA)

Funktionærer og tjenestemænd: Danske Sundhedsorganisationer (DSA), Lærere (DLF-A), Børne- og Ungdomspædagoger (BUPL-A), Funktionærer og Tjenestemænd (FTF-A), Socialpædagoger (SLA), Stats- og Teleansatte (STA)

HK: Handels- og Kontorfunktionærer (HK)

Tekniske funktionærer: Business, IT-faget og Merkonomer (PROSA), Funktionærer og Servicefag, Ledere, Teknikere

Byggefag: El-faget, Træ-Industri-Byg (TIB), Malerfaget og Maritime (-dec 2007), Blik og Rør (-dec 2007)

Metal: Metalarbejdere

3F: Faglig Fælles a-kasse (3F)

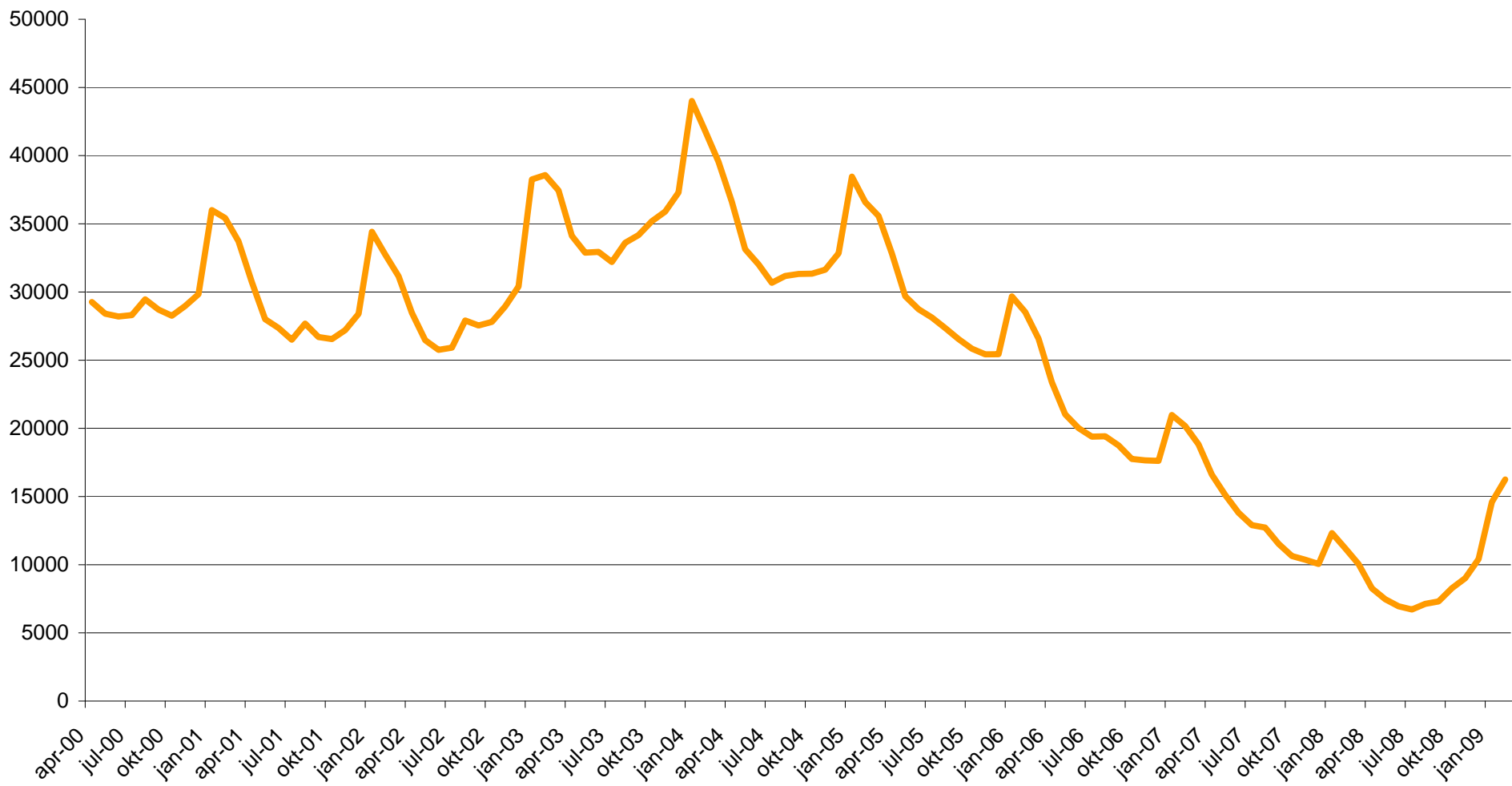
NNF: Nærings- og Nydelsesmiddelarbejdere (NNF)

FOA: Fag og Arbejde (FOA)

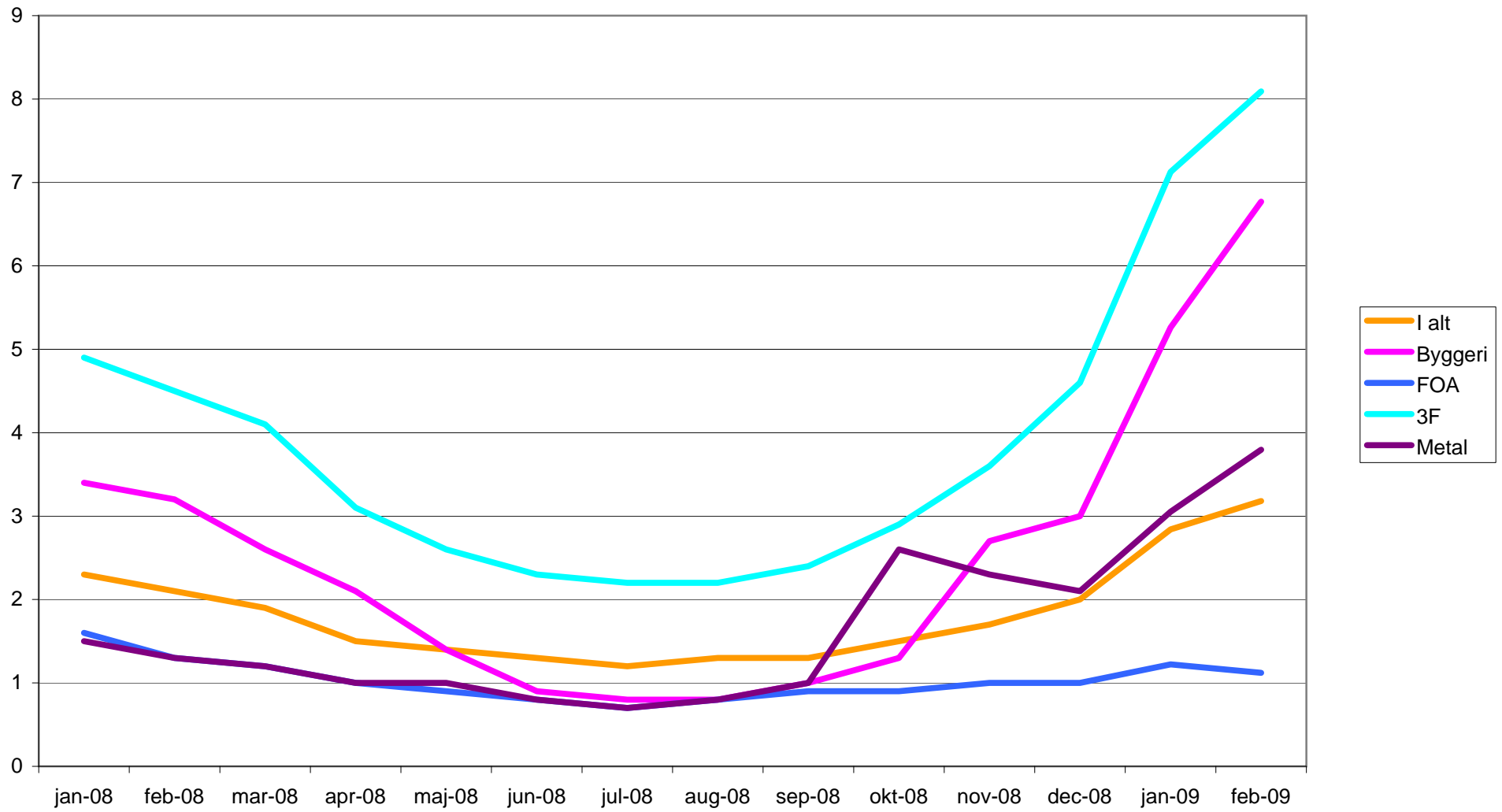
Øvrige: Kristelig a-kasse, RestaurationsBranchen, Danske Lønmodtagere, Frie Funktionærer (FFA)

Kilde: Danmarks Statistik og egne beregninger. Ledighedsprocent: Ledige i forhold til forsikrede

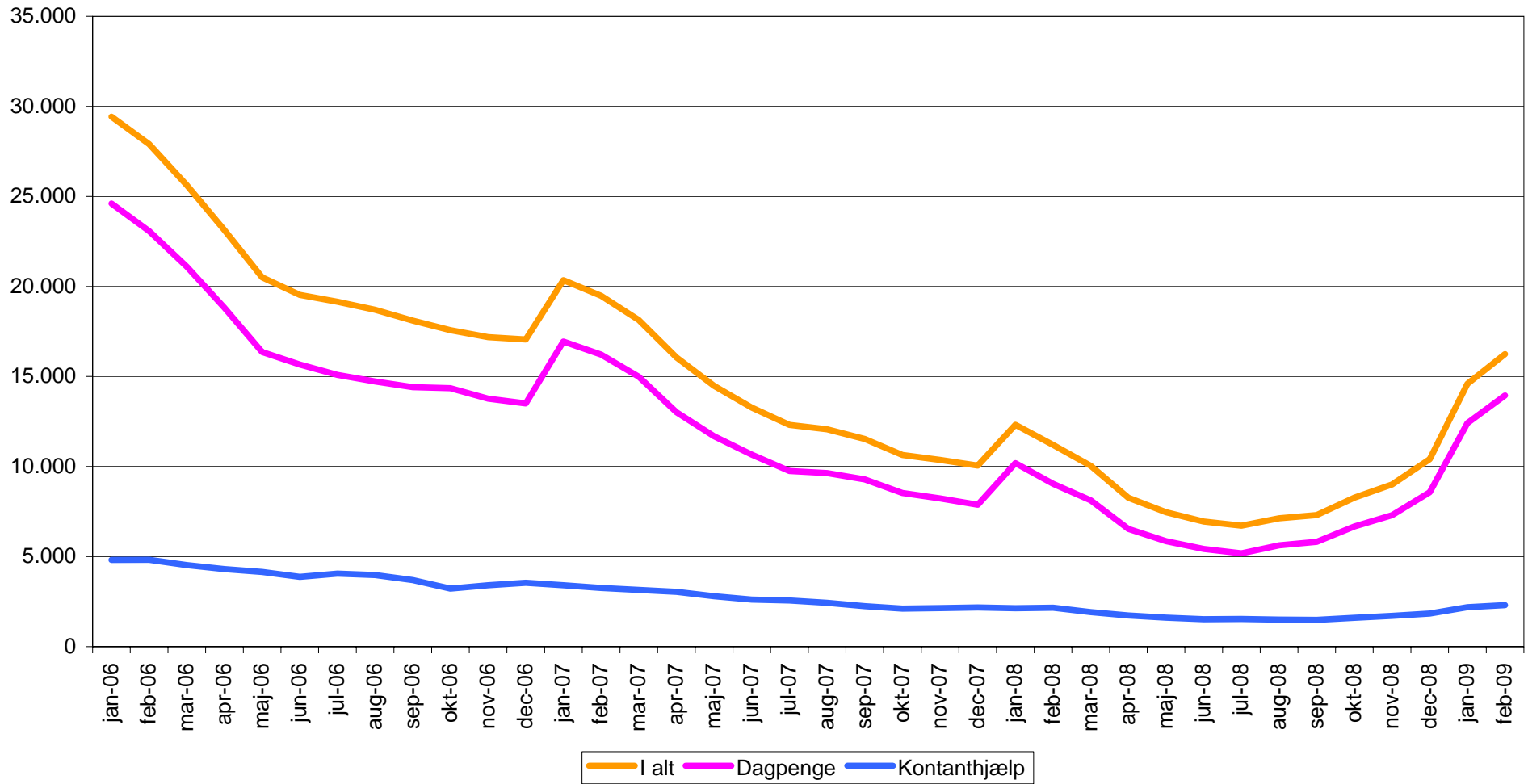
Udviklingen i fuldtidsledige i Syddanmark i perioden januar 2000 og frem
Kilde: Danmarks Statistik og egne beregninger



Udvikling i ledighedsprocenten i udvalgte a-kasser



**Udviklingen i antallet af dagpenge- og kontanthjælpsmodtagere
i Syddanmark fra januar 2006 og frem
Kilde: Danmarks Statistik og egne beregninger**



Udviklingen i fuldtidsledige i Syddanmark fra januar 2006 og frem
og frem
Kilde: Danmarks Statistik og egne beregninger

