

Ledigheden i Syddanmark fordelt på køn, forsikringsgruppe, alder og a-kassegruppe				
marts 2009	Antal fuldtidsledige ledige	Ændring i forhold til samme måned i 2008	Ændring i forhold til samme måned i 2008 i %	Ledighedsprocent
Ledighed i alt	18.627	8.587	85,5%	3,1%
Fordelt på køn:				
Mænd	11.981	7.163	148,7%	3,8%
Kvinder	6.647	1.425	27,3%	2,4%
Fordelt på forsikringskategori:				
Dagpengemodtagere	16.197	8.074	99,4%	-
Kontanthjælpsmodtagere	2.430	513	26,8%	-
Fordelt på alder:				
16-24 år	2.233	1.210	118,3%	2,7%
25-29 år	2.320	1.165	100,9%	4,4%
30-39 år	4.636	2.119	84,2%	3,3%
40-49 år	4.716	2.394	103,1%	3,1%
50-66 år	4.723	1.700	56,2%	2,9%
Fordelt på a-kassegrupper:				
Selvstændige	724	261	56,4%	1,8%
Akademikere	732	164	28,9%	2,1%
Funktionærer og tjenestemænd	890	44	5,2%	1,1%
HK	1.280	308	31,7%	2,8%
Tekniske funktionærer	760	340	81,0%	2,1%
Byggefag	1.499	1.221	439,2%	8,5%
Metal	1.187	889	298,3%	5,0%
3F	6.138	3.278	114,6%	9,1%
NNF	356	159	80,7%	5,2%
FOA	410	-25	-5,7%	1,1%
Øvrige	2.703	1.532	130,8%	4,4%
Ikke-forsikrede	1.947	417	27,3%	-
I alt forsikrede	16.679	8.171	96,0%	3,7%

Kilde: Danmarks Statistik og egne beregninger. Ledighedsprocent: Ledige i forhold til forsikrede

Note: A-kassefordelingen er som følger:

Selvstændige: Selvstændige Erhvervsdrivende (ASE), Selvstændige (DANA)

Akademikere: Akademikere (AAK), Økonomer (CA), Journalistik, Kommunikation og Sprog, Ingeniører (IAK), Magistre (MA)

Funktionærer og tjenestemænd: Danske Sundhedsorganisationer (DSA), Lærere (DLF-A), Børne- og Ungdomspædagoger (BUPL-A), Funktionærer og Tjenestemænd (FTF-A), Socialpædagoger (SLA), Stats- og Teleansatte (STA)

HK: Handels- og Kontorfunktionærer (HK)

Tekniske funktionærer: Business, IT-faget og Merkonomer (PROSA), Funktionærer og Servicefag, Ledere, Teknikere

Byggefag: El-faget, Træ-Industri-Byg (TIB), Malerfaget og Maritime (-dec 2007), Blik og Rør (-dec 2007)

Metal: Metalarbejdere

3F: Faglig Fælles a-kasse (3F)

NNF: Nærings- og Nydelsesmiddelarbejdere (NNF)

FOA: Fag og Arbejde (FOA)

Øvrige: Kristelig a-kasse, RestaurationsBranchen, Danske Lønmodtagere, Frie Funktionærer (FFA)

Ledigheden opdelt på kommuner i Syddanmark (fuldtidsledige)				
	marts 2009	Ændring i forhold til samme måned i 2008	Ændring i forhold til samme måned i 2008 i %	Ledighedsprocent i forhold til arbejdsstyrken
Assens	926	477	106,2%	4,5%
Faaborg-Midtfyn	920	449	95,3%	3,7%
Kerteminde	440	251	132,8%	3,8%
Langeland	218	45	26,0%	3,5%
Middelfart	518	309	147,8%	2,8%
Nordfyns	599	304	103,1%	4,1%
Nyborg	536	265	97,8%	3,5%
Odense	3.246	946	41,1%	3,5%
Svendborg	977	372	61,5%	3,5%
Ærø	81	24	42,1%	2,8%
Fyn	8.459	3.440	68,5%	3,6%
Billund	309	179	137,7%	2,3%
Esbjerg	1.679	763	83,3%	2,9%
Fanø	44	11	33,3%	2,8%
Fredericia	819	413	101,7%	3,3%
Haderslev	685	256	59,7%	2,5%
Kolding	1.292	727	128,7%	2,8%
Sønderborg	1.198	627	109,8%	3,2%
Tønder	728	336	85,7%	3,7%
Varde	584	305	109,3%	2,3%
Vejen	489	321	191,1%	2,3%
Vejle	1.385	803	138,0%	2,6%
Aabenraa	957	409	74,6%	3,2%
Syddjylland	10.168	5.148	102,5%	2,8%
Syddanmark i alt	18.627	8.587	85,5%	3,1%
Hele landet	89.288	34.613	63,3%	3,2%

Kilde: Danmarks Statistik og egne beregninger. Ledighedsprocent i forhold til arbejdsstyrken (antal fuldtidsledige)

Ledigheden i Syddanmark opdelt på Køn (fuldtidsledige)

marts 2009	Mænd	Ændring i forhold til samme måned i 2008	Ændring i forhold til samme måned i 2008 i %	Ledigheds-pct. for mænd	Kvinder	Ændring i forhold til samme måned i 2008	Ændring i forhold til samme måned i 2008 i %	Ledigheds-pct. for kvinder
Assens	607	396	187,7%	5,5%	319	81	34,0%	3,3%
Faaborg-Midtfyn	592	385	186,0%	4,5%	328	64	24,2%	2,8%
Kerteminde	298	206	223,9%	4,9%	142	45	46,4%	2,6%
Langeland	162	61	60,4%	5,1%	55	-16	-22,5%	2,0%
Middelfart	351	245	231,1%	3,6%	167	64	62,1%	1,9%
Nordfyns	383	252	192,4%	4,8%	216	51	30,9%	3,2%
Nyborg	386	248	179,7%	4,8%	150	17	12,8%	2,1%
Odense	2.042	859	72,6%	4,2%	1.204	87	7,8%	2,7%
Svendborg	645	361	127,1%	4,4%	332	11	3,4%	2,5%
Ærø	49	18	58,1%	3,1%	32	7	28,0%	2,6%
Fyn	5.515	3.029	121,8%	4,4%	2.945	411	16,2%	2,6%
Billund	184	135	275,5%	2,5%	125	44	54,3%	2,0%
Esbjerg	1.100	595	117,8%	3,6%	579	167	40,5%	2,1%
Fanø	24	8	50,0%	2,9%	20	3	17,6%	2,6%
Fredericia	511	317	163,4%	3,8%	307	95	44,8%	2,6%
Haderslev	424	239	129,2%	2,8%	260	17	7,0%	2,0%
Kolding	825	555	205,6%	3,4%	467	172	58,3%	2,1%
Sønderborg	765	492	180,2%	4,0%	433	135	45,3%	2,5%
Tønder	476	302	173,6%	4,5%	252	34	15,6%	2,8%
Varde	370	253	216,2%	2,7%	214	53	32,9%	1,8%
Vejen	314	242	336,1%	2,7%	175	79	82,3%	1,8%
Vejle	869	619	247,6%	3,1%	516	183	55,0%	2,0%
Aabenraa	604	378	167,3%	3,9%	353	30	9,3%	2,5%
Syddjylland	6.466	4.134	177,3%	3,4%	3.702	1.013	37,7%	2,2%
Syddanmark i alt	11.981	7.163	148,7%	3,8%	6.647	1.425	27,3%	2,4%
Hele landet	55.853	28.764	106,2%	3,8%	33.435	5.849	21,2%	2,5%

Kilde: Danmarks Statistik og egne beregninger. Ledighedsprocent i forhold til arbejdsstyrken

Ledigheden opdelt på alder i Syddanmark (fuldtidsledige)												
marts 09	16-24 år		25-29 år		30-39 år		40-49 år		50-66 år		Alder i alt	
	Antal ledige	Ledighedsprocent	Antal ledige	Ledighedsprocent	Antal ledige	Ledighedsprocent	Antal ledige	Ledighedsprocent	Antal ledige	Ledighedsprocent	Antal ledige	Ledighedsprocent
Assens	81	3,6%	91	6,6%	214	4,3%	265	4,6%	233	3,8%	926	4,5%
Faaborg-Midtfyn	94	3,3%	85	5,2%	218	3,8%	271	4,0%	217	2,7%	920	3,7%
Kerteminde	32	2,4%	43	6,4%	112	4,1%	122	3,8%	113	3,3%	440	3,8%
Langeland	17	2,4%	14	3,8%	38	3,2%	53	3,2%	82	3,7%	218	3,5%
Middelfart	35	1,6%	55	4,5%	122	2,7%	143	2,9%	139	2,5%	518	2,8%
Nordfyns	56	3,4%	68	7,0%	150	4,1%	168	4,2%	142	3,3%	599	4,1%
Nyborg	52	2,9%	65	5,7%	134	3,8%	141	3,5%	126	2,8%	536	3,5%
Odense	403	2,6%	529	4,4%	920	4,1%	734	3,5%	579	2,6%	3.246	3,5%
Svendborg	82	2,2%	100	4,4%	250	4,2%	266	3,5%	251	2,9%	977	3,5%
Ærø	4	1,5%	5	3,4%	15	2,8%	24	3,0%	29	2,5%	81	2,8%
Fyn	857	2,6%	1.055	4,8%	2.172	3,9%	2.188	3,7%	1.909	2,9%	8.459	3,6%
Billund	50	2,6%	38	3,2%	71	2,3%	78	2,2%	59	1,6%	309	2,3%
Esbjerg	252	2,8%	214	4,1%	399	3,1%	393	2,7%	359	2,3%	1.679	2,9%
Fanø	2	1,2%	2	3,0%	6	2,2%	12	2,9%	17	2,5%	44	2,8%
Fredericia	113	3,2%	123	5,4%	230	3,9%	176	2,7%	152	2,3%	819	3,3%
Haderslev	86	2,2%	81	3,4%	157	2,5%	185	2,5%	160	2,0%	685	2,5%
Kolding	224	3,3%	157	3,6%	305	2,6%	298	2,7%	270	2,3%	1.292	2,8%
Sønderborg	193	3,9%	150	5,1%	272	3,1%	292	3,0%	251	2,4%	1.198	3,2%
Tønder	90	3,1%	62	4,6%	165	4,2%	208	3,8%	180	3,0%	728	3,7%
Varde	69	1,8%	74	3,8%	143	2,5%	158	2,3%	125	1,7%	584	2,3%
Vejen	55	1,9%	45	2,5%	134	2,7%	134	2,4%	109	1,9%	489	2,3%
Vejle	123	1,7%	192	3,9%	374	2,8%	348	2,5%	290	2,0%	1.385	2,6%
Aabenraa	119	3,1%	125	5,6%	207	3,2%	245	3,1%	219	2,5%	957	3,2%
Syddjylland	1.376	2,7%	1.265	4,1%	2.463	2,9%	2.528	2,7%	2.189	2,2%	10.168	2,8%
Syddanmark i alt	2.233	2,7%	2.320	4,4%	4.636	3,3%	4.716	3,1%	4.098	2,5%	18.627	3,1%
Hele landet	10.682	2,8%	11.674	4,3%	23.504	3,5%	21.609	3,1%	18.766	2,5%	89.288	3,2%

Kilde: Danmarks Statistik og egne beregninger. Ledighedsprocent i forhold til arbejdsstyrken

Ledigheden opdelt på a-kasser og kommuner i Syddanmark (fuldtidsledige)

marts 2009	Selvstændige		Akademikere		Funktionærer og tjenestemænd		HK		Tekniske funktionærer		Byggefag		Metal		3F		NNF		FOA		Øvrige		I alt	
	Antal ledige	Ledige i procent	Antal ledige	Ledige i procent	Antal ledige	Ledige i procent	Antal ledige	Ledige i procent	Antal ledige	Ledige i procent	Antal ledige	Ledige i procent	Antal ledige	Ledige i procent	Antal ledige	Ledige i procent	Antal ledige	Ledige i procent	Antal ledige	Ledige i procent	Antal ledige	Ledige i procent	Antal ledige	Ledige i procent
Assens	41	2,6%	19	1,8%	37	1,3%	48	3,2%	29	2,6%	98	11,8%	77	8,0%	351	13,2%	8	4,5%	20	1,4%	137	6,3%	865	5,3%
Faaborg-Midtfyn	31	1,5%	26	2,2%	46	1,3%	48	2,5%	28	2,1%	84	9,5%	58	4,7%	348	11,5%	17	5,2%	27	1,5%	119	5,3%	832	4,2%
Kerteminde	17	2,1%	6	1,0%	22	1,5%	18	1,8%	17	2,3%	28	8,6%	61	6,4%	187	12,0%	2	3,6%	11	1,3%	51	6,2%	420	4,6%
Langeland	11	2,0%	5	3,4%	8	1,2%	11	2,4%	5	2,6%	29	10,8%	20	6,8%	84	9,9%	4	4,4%	5	0,8%	21	4,6%	203	4,4%
Middelfart	17	1,3%	22	1,8%	27	1,0%	33	2,3%	29	2,3%	44	8,7%	39	5,7%	226	9,5%	4	4,5%	9	0,7%	53	3,2%	503	3,5%
Nordfyns	17	1,4%	12	2,1%	13	0,7%	33	3,3%	21	2,4%	55	9,7%	42	5,8%	248	11,6%	8	6,1%	13	1,2%	79	5,4%	541	4,7%
Nyborg	26	2,6%	19	2,5%	29	1,3%	30	2,6%	19	2,4%	33	6,6%	54	6,8%	220	10,0%	2	3,1%	14	1,3%	66	5,4%	512	4,3%
Odense	129	2,7%	320	3,8%	237	1,7%	300	3,8%	148	2,7%	194	8,5%	179	5,3%	810	10,5%	47	6,8%	89	1,7%	427	5,8%	2.880	4,3%
Svendborg	24	1,2%	23	1,5%	65	1,2%	78	3,4%	30	2,2%	114	11,8%	70	5,6%	335	13,0%	16	8,5%	28	1,3%	99	4,8%	882	4,1%
Ærø	5	1,7%	3	3,1%	8	1,7%	6	2,8%	0	0,0%	5	6,3%	8	4,3%	21	7,6%	0	0,0%	2	0,6%	15	6,8%	73	3,3%
Fyn	316	2,0%	455	2,9%	492	1,4%	605	3,2%	326	2,5%	686	9,5%	608	5,8%	2.828	11,1%	108	5,9%	217	1,4%	1.067	5,4%	7.708	4,3%
Billund	8	0,8%	7	1,6%	7	0,5%	15	1,8%	13	1,5%	18	4,4%	13	2,4%	104	5,3%	9	5,0%	3	0,5%	68	3,3%	265	2,6%
Esbjerg	65	1,8%	42	1,5%	90	1,1%	120	2,7%	93	2,6%	129	6,7%	74	3,5%	532	9,2%	57	4,5%	32	0,9%	265	4,2%	1.499	3,4%
Fanø	7	4,1%	3	2,8%	4	1,1%	4	3,9%	3	4,4%	2	5,7%	0	0,0%	11	10,1%	0	0,0%	1	1,4%	5	4,4%	40	3,4%
Fredericia	25	1,9%	24	1,7%	33	1,0%	59	2,8%	29	1,7%	41	6,4%	54	5,8%	285	7,6%	13	5,2%	18	1,2%	78	3,4%	659	3,4%
Haderslev	19	0,9%	9	0,8%	35	0,8%	54	2,6%	28	2,0%	53	8,3%	40	3,7%	238	6,8%	25	6,9%	15	0,9%	116	3,6%	632	3,0%
Kolding	57	2,0%	59	1,9%	50	0,9%	107	2,8%	61	1,7%	84	7,1%	88	5,2%	311	6,6%	17	5,4%	16	0,7%	227	3,9%	1.077	3,1%
Sønderborg	33	1,5%	37	1,5%	32	0,7%	56	2,2%	40	1,7%	90	11,5%	102	5,6%	440	8,6%	21	4,8%	25	1,1%	148	3,9%	1.024	3,6%
Tønder	60	2,8%	9	1,8%	17	0,8%	29	2,5%	14	1,9%	79	11,9%	41	5,9%	244	9,8%	21	8,0%	15	1,2%	136	5,2%	665	4,5%
Varde	19	0,8%	6	0,8%	21	0,7%	30	1,7%	26	1,9%	96	7,6%	23	2,5%	190	6,5%	12	4,3%	8	0,5%	101	3,2%	532	2,7%
Vejen	17	1,0%	8	1,1%	17	0,8%	25	1,6%	15	1,2%	51	5,8%	31	3,7%	188	6,6%	7	2,0%	11	0,9%	90	3,2%	460	2,8%
Vejle	62	1,6%	60	1,6%	64	0,8%	121	2,8%	80	2,1%	101	8,1%	54	4,1%	458	8,5%	45	4,9%	32	1,2%	241	3,8%	1.318	3,2%
Aabenraa	37	1,8%	16	1,3%	28	0,7%	54	2,2%	32	1,9%	69	9,1%	59	5,0%	309	9,0%	22	5,4%	19	1,0%	161	4,2%	806	3,6%
Syddanmark	407	1,6%	280	1,5%	399	0,8%	675	2,5%	434	1,9%	814	7,8%	579	4,4%	3.310	7,9%	248	4,9%	193	0,9%	1.636	3,9%	8.975	3,3%
Syddanmark i alt	724	1,8%	732	2,1%	890	1,1%	1.280	2,8%	760	2,1%	1.499	8,5%	1.187	5,0%	6.138	9,1%	356	5,2%	410	1,1%	2.703	4,4%	16.679	3,7%
Hele landet	3.487	2,0%	6.343	2,6%	4.938	1,3%	6.273	2,7%	3.947	2,4%	7.477	9,5%	4.534	5,3%	24.790	9,5%	1.203	5,3%	2.249	1,4%	11.336	4,5%	76.577	3,7%

Note: A-kassefordelingen er som følger:

Selvstændige: Selvstændige Erhvervsdrivende (ASE), Selvstændige (DANA)

Akademikere: Akademikere (AAK), Økonomer (CA), Journalistik, Kommunikation og Sprog, Ingeniører (IAK), Magistre (MA)

Funktionærer og tjenestemænd: Danske Sundhedsorganisationer (DSA), Lærere (DLF-A), Børne- og Ungdomspædagoger (BUPL-A), Funktionærer og Tjenestemænd (FTF-A), Socialpædagoger (SLA), Stats- og Teleansatte (STA)

HK: Handels- og Kontorfunktionærer (HK)

Tekniske funktionærer: Business, IT-faget og Merkonomer (PROSA), Funktionærer og Servicefag, Ledere, Teknikere

Byggefag: El-faget, Træ-Industri-Byg (TIB), Malerfaget og Maritime (-dec 2007), Blik og Rør (-dec 2007)

Metal: Metalarbejdere

3F: Faglig Fælles a-kasse (3F)

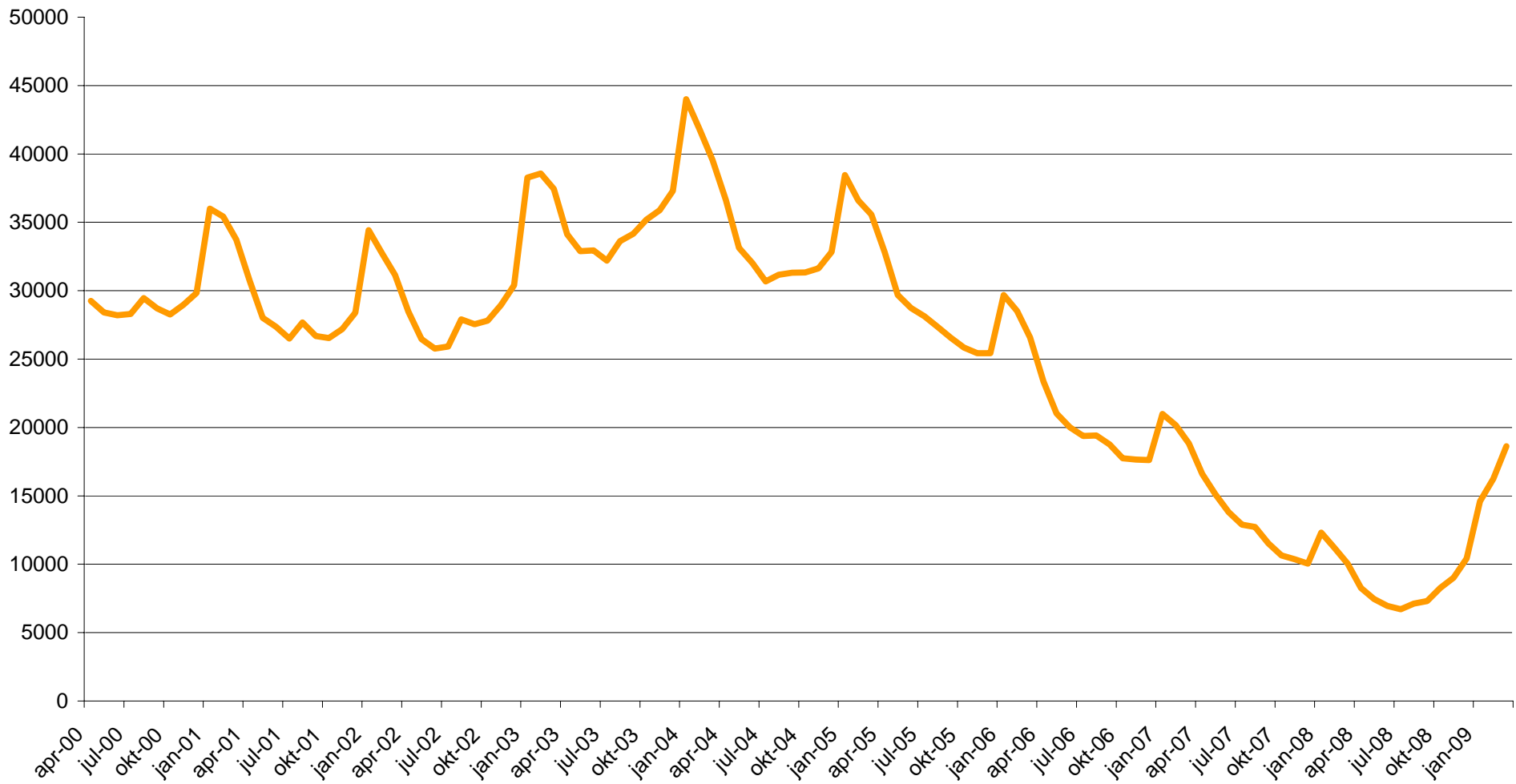
NNF: Nærings- og Nydelsesmiddelarbejdere (NNF)

FOA: Fag og Arbejde (FOA)

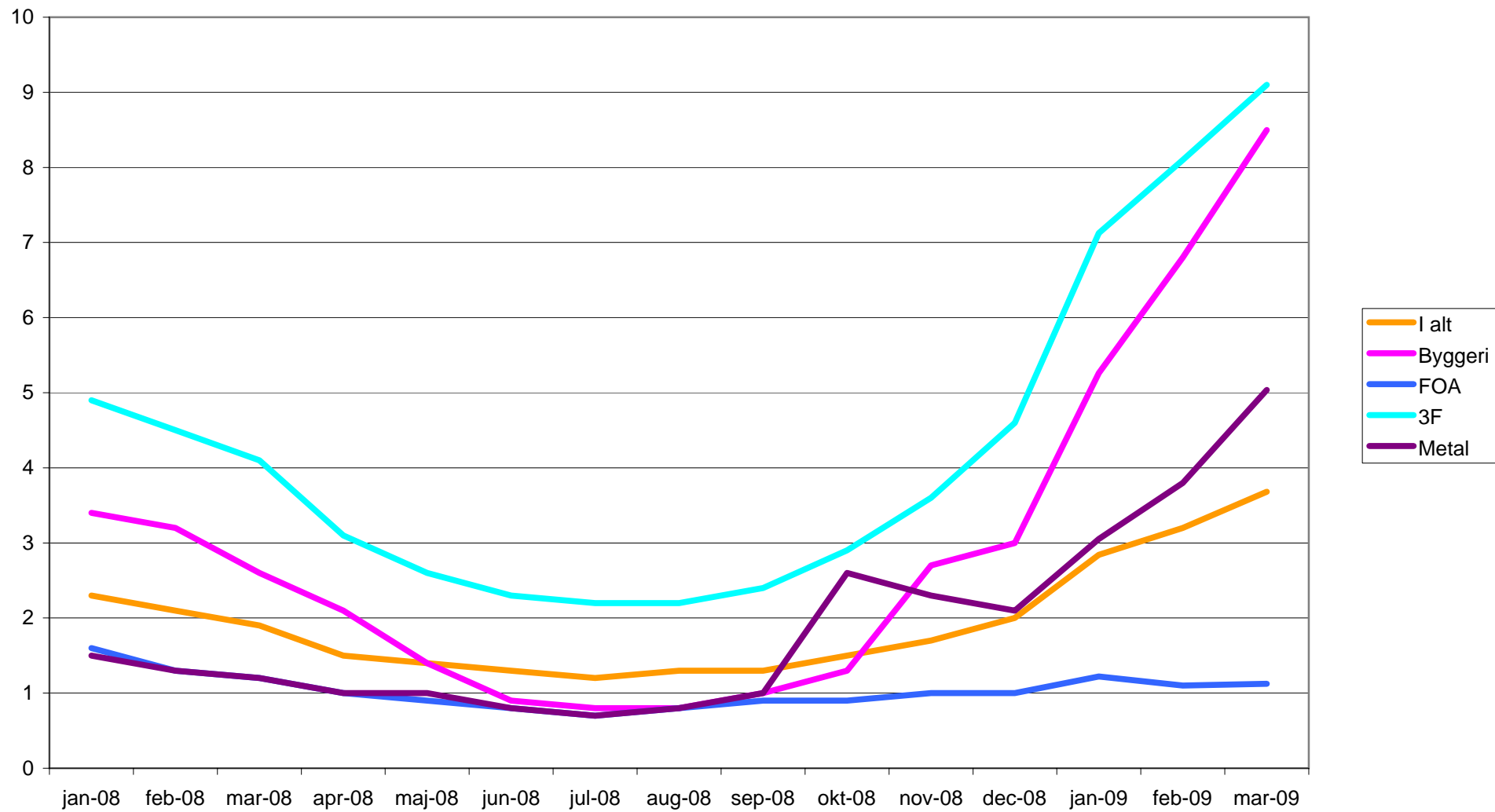
Øvrige: Kristelig a-kasse, RestaurationsBranchen, Danske Lønmodtagere, Frie Funktionærer (FFA)

Kilde: Danmarks Statistik og egne beregninger. Ledighedsprocent: Ledige i forhold til forsikrede

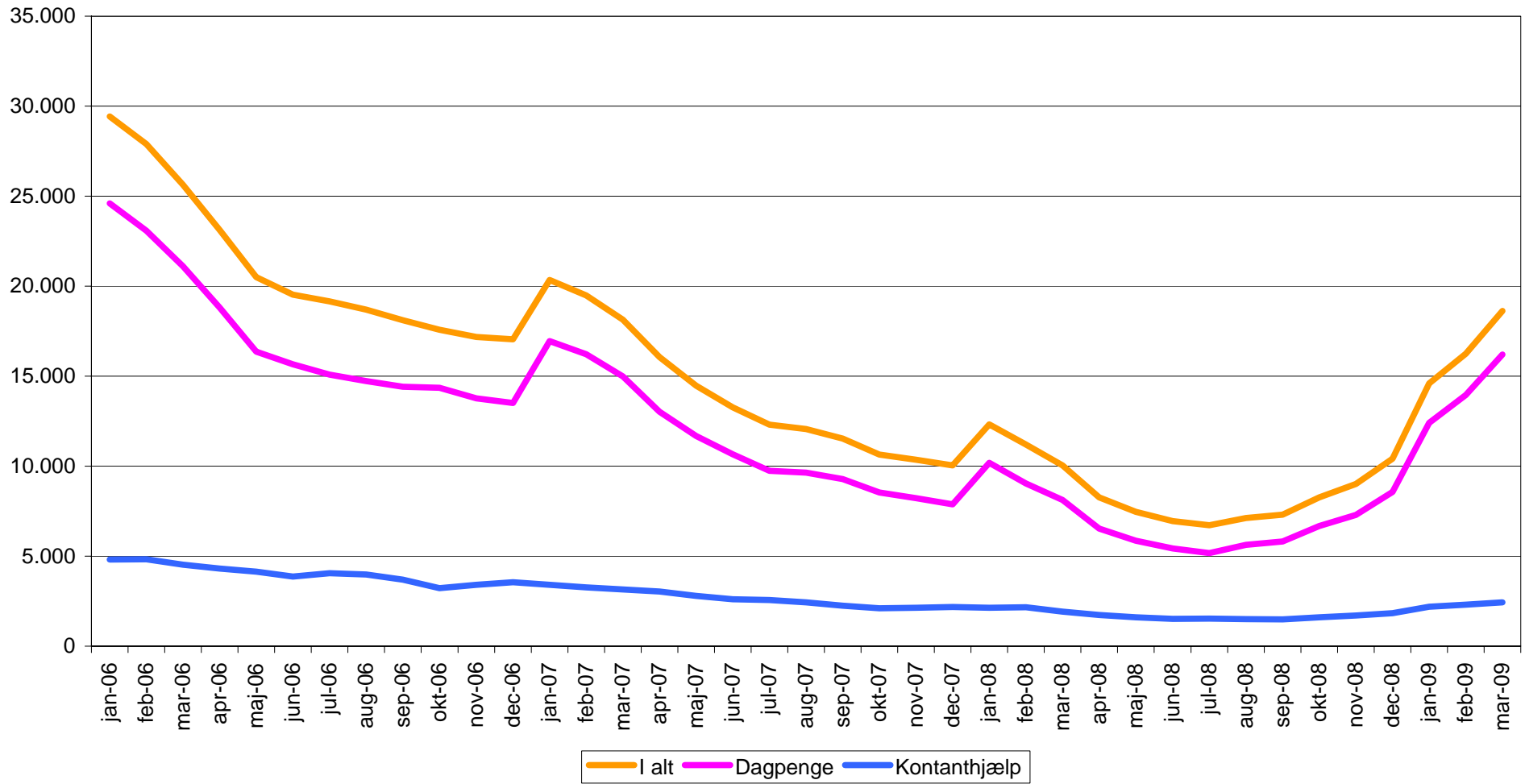
Udviklingen i fuldtidsledige i Syddanmark i perioden januar 2000 og frem
Kilde: Danmarks Statistik og egne beregninger



Udvikling i ledighedsprocenten i udvalgte a-kasser



**Udviklingen i antallet af dagpenge- og kontanthjælpsmodtagere
i Syddanmark fra januar 2006 og frem
Kilde: Danmarks Statistik og egne beregninger**



Udviklingen i fuldtidsledige i Syddanmark fra januar 2006 og frem
Kilde: Danmarks Statistik og egne beregninger

