

Ledigheden i Syddanmark fordelt på køn, forsikringsgruppe, alder og a-kassegruppe				
maj 2008	Antal fuldtidsledige ledige	Ændring i forhold til samme måned i 2007	Ændring i forhold til samme måned i 2007 i %	Ledighedsprocent
<b>Ledighed i alt</b>	7.465	-7.011	-48,4%	1,3%
<b>Fordelt på køn:</b>				
Mænd	3.389	-2.688	-44,2%	1,1%
Kvinder	4.076	-4.322	-51,5%	1,5%
<b>Fordelt på forsikringskategori:</b>				
Dagpengemodtagere	5.854	-5.826	-49,9%	-
Kontanthjælpsmodtagere	1.610	-1.185	-42,4%	-
<b>Fordelt på alder:</b>				
16-24 år	783	-467	-37,4%	0,9%
25-29 år	894	-679	-43,2%	1,7%
30-39 år	2.018	-1.759	-46,6%	1,5%
40-49 år	1.639	-1.631	-49,9%	1,1%
50-66 år	2.131	-2.474	-53,7%	1,3%
<b>Fordelt på a-kassegrupper:</b>				
Selvstændige	359	-420	-53,9%	0,9%
Akademikere	469	-343	-42,2%	1,4%
Funktionærer og tjenestemænd	612	-943	-60,6%	0,7%
HK	793	-884	-52,7%	1,7%
Tekniske funktionærer	306	-327	-51,7%	0,9%
Byggefag	189	-65	-25,6%	1,0%
Metal	249	-141	-36,2%	1,0%
3F	1.841	-1.278	-41,0%	2,6%
NNF	136	-437	-76,3%	1,8%
OAA	333	-465	-58,3%	0,9%
Øvrige	874	-752	-46,2%	1,5%
Ikke-forsikrede	1.304	-955	-42,3%	-
I alt forsikrede	6.161	-6.055	-49,6%	1,4%

Kilde: Danmarks Statistik og egne beregninger. Ledighedsprocent: Ledige i forhold til forsikrede

Note: A-kassefordelingen er som følger:

**Selvstændige:** Selvstændige Erhvervsdrivende (ASE), Selvstændige (DANA)

**Akademikere:** Akademikere (AAK), Økonomer (CA), Journalistik, Kommunikation og Sprog, Ingeniører (IAK), Magistre (MA)

**Funktionærer og tjenestemænd:** Danske Sundhedsorganisationer (DSA), Lærere (DLF-A), Børne- og Ungdomspædagoger (BUPL-A), Funktionærer og Tjenestemænd (FTF-A), Socialpædagoger (SLA), Stats- og Teleansatte (STA)

**HK:** Handels- og Kontorfunktionærer (HK)

**Tekniske funktionærer:** Business, IT-faget og Merkonomer (PROSA), Funktionærer og Servicefag, Ledere, Teknikere

**Byggefag:** El-faget, Træ-Industri-Byg (TIB), Malerfaget og Maritime (-dec 2007), Blik og Rør (-dec 2007)

**Metal:** Metalarbejdere

**3F:** Faglig Fælles a-kasse (3F)

**NNF:** Nærings- og Nydelsesmiddelarbejdere (NNF)

**OAA:** Offentligt Ansatte (OAA), Pædagogmedhjælpere (PMF-A) (- jan 2006)

**Øvrige:** Kristelig a-kasse, RestaurationsBranchen, Danske Lønmodtagere, Frie Funktionærer (FFA)

<b>Ledigheden opdelt på kommuner i Syddanmark (fuldtidsledige)</b>				
	maj 2008	Ændring i forhold til samme måned i 2007	Ændring i forhold til samme måned i 2007 i %	Ledighedsprocent i forhold til arbejdsstyrken
Assens	340	-225	-39,8%	1,7%
Faaborg-Midtfyn	323	-326	-50,2%	1,3%
Kerteminde	149	-135	-47,5%	1,3%
Langeland	102	-130	-56,0%	1,7%
Middelfart	146	-220	-60,1%	0,8%
Nordfyns	228	-151	-39,8%	1,6%
Nyborg	210	-155	-42,5%	1,4%
Odense	1.839	-1.341	-42,2%	2,0%
Svendborg	463	-499	-51,9%	1,6%
Ærø	42	-36	-46,2%	1,5%
<b>Fyn</b>	<b>3.842</b>	<b>-3.220</b>	<b>-45,6%</b>	<b>1,6%</b>
Billund	78	-111	-58,7%	0,6%
Esbjerg	681	-463	-40,5%	1,2%
Fanø	24	-5	-17,2%	1,5%
Fredericia	335	-309	-48,0%	1,3%
Haderslev	290	-359	-55,3%	1,0%
Kolding	429	-468	-52,2%	0,9%
Sønderborg	407	-555	-57,7%	1,1%
Tønder	273	-239	-46,7%	1,4%
Varde	156	-174	-52,7%	0,6%
Vejen	91	-188	-67,4%	0,4%
Vejle	467	-417	-47,2%	0,9%
Aabenraa	390	-506	-56,5%	1,3%
<b>Syddjylland</b>	<b>3.622</b>	<b>-3.792</b>	<b>-51,1%</b>	<b>1,0%</b>
<b>Syddanmark i alt</b>	<b>7.465</b>	<b>-7.011</b>	<b>-48,4%</b>	<b>1,3%</b>
Hele landet	43.119	-32.915	-43,3%	1,5%

Kilde: Danmarks Statistik og egne beregninger. Ledighedsprocent i forhold til arbejdsstyrken (antal fuldtidsledige)

### Ledigheden i Syddanmark opdelt på Køn (fuldtidsledige)

maj 2008	Mænd	Ændring i forhold til samme måned i 2007	Ændring i forhold til samme måned i 2007 i %	Ledigheds-pct. for mænd	Kvinder	Ændring i forhold til samme måned i 2007	Ændring i forhold til samme måned i 2007 i %	Ledigheds-pct. for kvinder
Assens	150	-75	-33,3%	1,4%	190	-150	-44,1%	2,0%
Faaborg-Midtfyn	119	-126	-51,4%	0,9%	205	-199	-49,3%	1,7%
Kerteminde	66	-44	-40,0%	1,1%	83	-92	-52,6%	1,5%
Langeland	52	-57	-52,3%	1,6%	50	-73	-59,3%	1,7%
Middelfart	61	-77	-55,8%	0,6%	85	-143	-62,7%	1,0%
Nordfyns	94	-38	-28,8%	1,2%	134	-113	-45,7%	2,0%
Nyborg	94	-68	-42,0%	1,2%	116	-87	-42,9%	1,6%
Odense	924	-578	-38,5%	1,9%	915	-763	-45,5%	2,0%
Svendborg	204	-205	-50,1%	1,4%	259	-294	-53,2%	1,9%
Ærø	19	-12	-38,7%	1,2%	23	-25	-52,1%	1,8%
<b>Fyn</b>	<b>1.783</b>	<b>-1.280</b>	<b>-41,8%</b>	<b>1,4%</b>	<b>2.060</b>	<b>-1.939</b>	<b>-48,5%</b>	<b>1,8%</b>
Billund	31	-36	-53,7%	0,4%	46	-77	-62,6%	0,7%
Esbjerg	352	-175	-33,2%	1,1%	329	-287	-46,6%	1,2%
Fanø	13	3	30,0%	1,5%	11	-8	-42,1%	1,5%
Fredericia	145	-105	-42,0%	1,1%	190	-204	-51,8%	1,6%
Haderslev	110	-122	-52,6%	0,7%	181	-235	-56,5%	1,4%
Kolding	208	-135	-39,4%	0,9%	221	-334	-60,2%	1,0%
Sønderborg	187	-305	-62,0%	1,0%	220	-249	-53,1%	1,3%
Tønder	109	-75	-40,8%	1,0%	164	-164	-50,0%	1,8%
Varde	66	-53	-44,5%	0,5%	89	-122	-57,8%	0,8%
Vejen	33	-47	-58,8%	0,3%	58	-141	-70,9%	0,6%
Vejle	198	-128	-39,3%	0,7%	269	-289	-51,8%	1,0%
Aabenraa	153	-231	-60,2%	1,0%	237	-276	-53,8%	1,7%
<b>Syddjylland</b>	<b>1.606</b>	<b>-1.408</b>	<b>-46,7%</b>	<b>0,8%</b>	<b>2.016</b>	<b>-2.384</b>	<b>-54,2%</b>	<b>1,2%</b>
<b>Syddanmark i alt</b>	<b>3.389</b>	<b>-2.688</b>	<b>-44,2%</b>	<b>1,1%</b>	<b>4.076</b>	<b>-4.322</b>	<b>-51,5%</b>	<b>1,5%</b>
Hele landet	20.721	-11.897	-36,5%	1,4%	22.398	-21.018	-48,4%	1,7%

Kilde: Danmarks Statistik og egne beregninger. Ledighedsprocent i forhold til arbejdsstyrken

## Ledigheden opdelt på alder i Syddanmark (fuldtidsledige)

maj 08	16-24 år		25-29 år		30-39 år		40-49 år		50-66 år		Alder i alt	
	Antal ledige	Ledighedsprocent	Antal ledige	Ledighedsprocent	Antal ledige	Ledighedsprocent	Antal ledige	Ledighedsprocent	Antal ledige	Ledighedsprocent	Antal ledige	Ledighedsprocent
Assens	25	1,1%	37	2,7%	95	1,9%	68	1,2%	97	1,6%	340	1,7%
Faaborg-Midtfyn	25	0,9%	29	1,8%	89	1,5%	81	1,2%	88	1,1%	323	1,3%
Kerteminde	9	0,7%	16	2,4%	34	1,2%	40	1,2%	46	1,3%	149	1,3%
Langeland	12	1,7%	7	1,9%	20	1,7%	16	1,0%	39	1,8%	102	1,7%
Middelfart	11	0,5%	7	0,6%	45	1,0%	36	0,7%	41	0,7%	146	0,8%
Nordfyns	21	1,3%	16	1,6%	45	1,2%	62	1,6%	77	1,8%	228	1,6%
Nyborg	25	1,4%	27	2,4%	52	1,5%	54	1,3%	49	1,1%	210	1,4%
Odense	181	1,1%	271	2,3%	585	2,6%	404	1,9%	353	1,6%	1.839	2,0%
Svendborg	43	1,1%	42	1,8%	105	1,7%	98	1,3%	151	1,8%	463	1,6%
Ærø	1	0,4%	0	0,0%	6	1,1%	8	1,0%	26	2,3%	42	1,5%
<b>Fyn</b>	<b>353</b>	<b>1,1%</b>	<b>452</b>	<b>2,1%</b>	<b>1.076</b>	<b>1,9%</b>	<b>866</b>	<b>1,4%</b>	<b>967</b>	<b>1,5%</b>	<b>3.842</b>	<b>1,6%</b>
Billund	13	0,7%	5	0,4%	28	0,9%	15	0,4%	14	0,4%	78	0,6%
Esbjerg	83	0,9%	75	1,4%	171	1,3%	164	1,1%	161	1,0%	681	1,2%
Fanø	2	1,2%	1	1,5%	6	2,2%	4	1,0%	10	1,5%	24	1,5%
Fredericia	42	1,2%	50	2,2%	91	1,5%	67	1,0%	71	1,1%	335	1,3%
Haderslev	32	0,8%	27	1,1%	64	1,0%	53	0,7%	107	1,3%	290	1,0%
Kolding	53	0,8%	58	1,3%	121	1,0%	89	0,8%	94	0,8%	429	0,9%
Sønderborg	62	1,2%	63	2,2%	98	1,1%	82	0,8%	89	0,9%	407	1,1%
Tønder	27	0,9%	32	2,4%	65	1,7%	56	1,0%	79	1,3%	273	1,4%
Varde	16	0,4%	19	1,0%	45	0,8%	26	0,4%	47	0,6%	156	0,6%
Vejen	7	0,2%	10	0,6%	19	0,4%	24	0,4%	23	0,4%	91	0,4%
Vejle	31	0,4%	53	1,1%	142	1,1%	100	0,7%	119	0,8%	467	0,9%
Aabenraa	63	1,6%	49	2,2%	91	1,4%	91	1,1%	84	0,9%	390	1,3%
<b>Syddjylland</b>	<b>431</b>	<b>0,8%</b>	<b>442</b>	<b>1,4%</b>	<b>941</b>	<b>1,1%</b>	<b>773</b>	<b>0,8%</b>	<b>899</b>	<b>0,9%</b>	<b>3.622</b>	<b>1,0%</b>
<b>Syddanmark i alt</b>	<b>783</b>	<b>0,9%</b>	<b>894</b>	<b>1,7%</b>	<b>2.018</b>	<b>1,5%</b>	<b>1.639</b>	<b>1,1%</b>	<b>1.866</b>	<b>1,1%</b>	<b>7.465</b>	<b>1,3%</b>
Hele landet	4.384	1,1%	5.453	2,0%	12.002	1,8%	9.709	1,4%	9.877	1,3%	43.119	1,5%

Kilde: Danmarks Statistik og egne beregninger. Ledighedsprocent i forhold til arbejdsstyrken

### Ledigheden opdelt på a-kasser og kommuner i Syddanmark (fuldtidsledige)

maj 2008	Selvstændige		Akademikere		Funktionærer og tjenestemænd		HK		Tekniske funktionærer		Byggefag		Metal		3F		NNF		OAA		Øvrige		I alt	
	Antal ledige	Ledige i procent	Antal ledige	Ledige i procent	Antal ledige	Ledige i procent	Antal ledige	Ledige i procent	Antal ledige	Ledige i procent	Antal ledige	Ledige i procent	Antal ledige	Ledige i procent	Antal ledige	Ledige i procent	Antal ledige	Ledige i procent	Antal ledige	Ledige i procent	Antal ledige	Ledige i procent	Antal ledige	Ledige i procent
Assens	19	1,2%	23	2,3%	31	1,1%	33	2,1%	17	1,5%	15	1,8%	11	1,1%	94	3,4%	3	1,5%	12	0,8%	39	1,8%	297	1,8%
Faaborg-Midtfyn	12	0,6%	16	1,4%	33	0,9%	32	1,6%	13	1,0%	8	0,9%	9	0,7%	93	3,0%	3	0,9%	23	1,2%	43	2,0%	285	1,4%
Kerteminde	6	0,8%	12	2,1%	16	1,1%	8	0,8%	9	1,3%	0	0,0%	20	2,0%	44	2,7%	1	1,8%	12	1,4%	13	1,6%	141	1,5%
Langeland	7	1,2%	3	2,1%	9	1,3%	9	1,9%	2	1,0%	3	1,1%	5	1,7%	31	3,5%	4	3,8%	5	0,8%	10	2,2%	88	1,9%
Middelfart	10	0,8%	13	1,1%	9	0,3%	16	1,1%	6	0,5%	1	0,2%	3	0,4%	55	2,2%	0	0,0%	7	0,6%	14	0,9%	134	0,9%
Nordfyns	15	1,3%	8	1,5%	16	0,9%	25	2,4%	12	1,4%	5	0,9%	7	0,9%	85	3,8%	2	1,4%	9	0,8%	30	2,1%	214	1,8%
Nyborg	9	1,0%	13	1,8%	16	0,7%	23	1,9%	8	1,0%	3	0,6%	9	1,1%	78	3,4%	0	0,0%	8	0,7%	16	1,4%	183	1,5%
Odense	72	1,5%	219	2,7%	174	1,2%	201	2,5%	71	1,3%	19	0,8%	79	2,3%	308	3,8%	30	4,1%	79	1,4%	201	2,9%	1.453	2,2%
Svendborg	23	1,2%	22	1,4%	67	1,3%	65	2,7%	21	1,6%	15	1,5%	15	1,2%	97	3,6%	8	3,7%	23	1,1%	50	2,5%	406	1,9%
Ærø	3	1,1%	3	3,3%	7	1,4%	3	1,4%	0	0,0%	2	2,3%	3	1,5%	7	2,5%	0	0,0%	6	1,8%	4	1,8%	38	1,7%
<b>Fyn</b>	<b>176</b>	<b>1,2%</b>	<b>329</b>	<b>2,2%</b>	<b>376</b>	<b>1,1%</b>	<b>415</b>	<b>2,1%</b>	<b>162</b>	<b>1,2%</b>	<b>74</b>	<b>1,0%</b>	<b>162</b>	<b>1,5%</b>	<b>892</b>	<b>3,4%</b>	<b>52</b>	<b>2,7%</b>	<b>184</b>	<b>1,1%</b>	<b>422</b>	<b>2,2%</b>	<b>3.244</b>	<b>1,8%</b>
Billund	4	0,4%	3	0,7%	4	0,3%	8	0,9%	4	0,5%	1	0,2%	1	0,2%	19	0,9%	4	1,9%	0	0,0%	11	0,6%	59	0,6%
Esbjerg	34	0,9%	23	0,8%	59	0,7%	70	1,5%	26	0,7%	23	1,1%	11	0,5%	202	3,3%	15	1,1%	30	0,9%	68	1,1%	561	1,3%
Fanø	1	0,6%	1	0,9%	5	1,3%	3	2,7%	1	1,4%	0	0,0%	0	0,0%	5	4,0%	0	0,0%	0	0,0%	0	0,0%	16	1,3%
Fredericia	12	0,9%	14	1,0%	17	0,5%	29	1,3%	11	0,7%	7	1,0%	12	1,3%	84	2,2%	7	2,5%	13	0,8%	26	1,2%	232	1,2%
Haderslev	16	0,8%	4	0,4%	25	0,6%	33	1,6%	12	0,8%	7	1,1%	11	1,0%	88	2,4%	8	1,6%	11	0,6%	43	1,4%	258	1,2%
Kolding	20	0,7%	36	1,2%	28	0,5%	45	1,1%	22	0,6%	10	0,8%	16	0,9%	89	1,8%	3	0,8%	13	0,6%	63	1,1%	345	1,0%
Sønderborg	17	0,8%	13	0,5%	16	0,3%	30	1,1%	14	0,6%	21	2,6%	15	0,8%	94	1,7%	4	0,8%	19	0,8%	46	1,2%	289	1,0%
Tønder	25	1,2%	2	0,4%	12	0,5%	27	2,2%	5	0,7%	8	1,2%	5	0,7%	83	3,2%	4	1,3%	16	1,2%	44	1,8%	231	1,5%
Varde	6	0,3%	9	1,2%	7	0,2%	15	0,8%	4	0,3%	11	0,8%	5	0,5%	50	1,7%	5	1,7%	9	0,6%	21	0,7%	142	0,7%
Vejen	5	0,3%	6	0,8%	4	0,2%	12	0,7%	5	0,4%	5	0,5%	1	0,1%	28	1,0%	2	0,5%	3	0,2%	8	0,3%	79	0,5%
Vejle	28	0,7%	19	0,5%	33	0,4%	72	1,6%	31	0,8%	12	0,9%	3	0,2%	115	2,1%	24	2,5%	17	0,6%	76	1,2%	430	1,0%
Aabenraa	17	0,8%	8	0,7%	23	0,6%	33	1,3%	12	0,7%	11	1,4%	7	0,6%	90	2,5%	7	1,5%	17	0,9%	50	1,4%	275	1,2%
<b>Syddanmark i alt</b>	<b>359</b>	<b>0,9%</b>	<b>469</b>	<b>1,4%</b>	<b>612</b>	<b>0,7%</b>	<b>793</b>	<b>1,7%</b>	<b>306</b>	<b>0,9%</b>	<b>189</b>	<b>1,0%</b>	<b>249</b>	<b>1,0%</b>	<b>1.841</b>	<b>2,6%</b>	<b>136</b>	<b>1,8%</b>	<b>333</b>	<b>0,9%</b>	<b>874</b>	<b>1,5%</b>	<b>6.161</b>	<b>1,4%</b>
Hele landet	1.975	1,2%	4.572	1,9%	3.528	0,9%	4.357	1,8%	1.947	1,2%	1.301	1,6%	934	1,1%	8.669	3,2%	519	2,1%	1.784	1,1%	4.395	1,8%	33.981	1,6%

Note: A-kassefordelingen er som følger:

**Selvstændige:** Selvstændige Erhvervsdrivende (ASE), Selvstændige (DANA)

**Akademikere:** Akademikere (AAK), Økonomer (CA), Journalistik, Kommunikation og Sprog, Ingeniører (IAK), Magistre (MA)

**Funktionærer og tjenestemænd:** Danske Sundhedsorganisationer (DSA), Lærere (DLF-A), Børne- og Ungdomspædagoger (BUPL-A), Funktionærer og Tjenestemænd (FTF-A), Socialpædagoger (SLA), Stats- og Teleansatte (STA)

**HK:** Handels- og Kontorfunktionærer (HK)

**Tekniske funktionærer:** Business, IT-faget og Merkonomer (PROSA), Funktionærer og Servicefag, Ledere, Teknikere

**Byggefag:** El-faget, Træ-Industri-Byg (TIB), Malerfaget og Maritime (-dec 2007), Blik og Rør (-dec 2007)

**Metal:** Metalarbejdere

**3F:** Faglig Fælles a-kasse (3F)

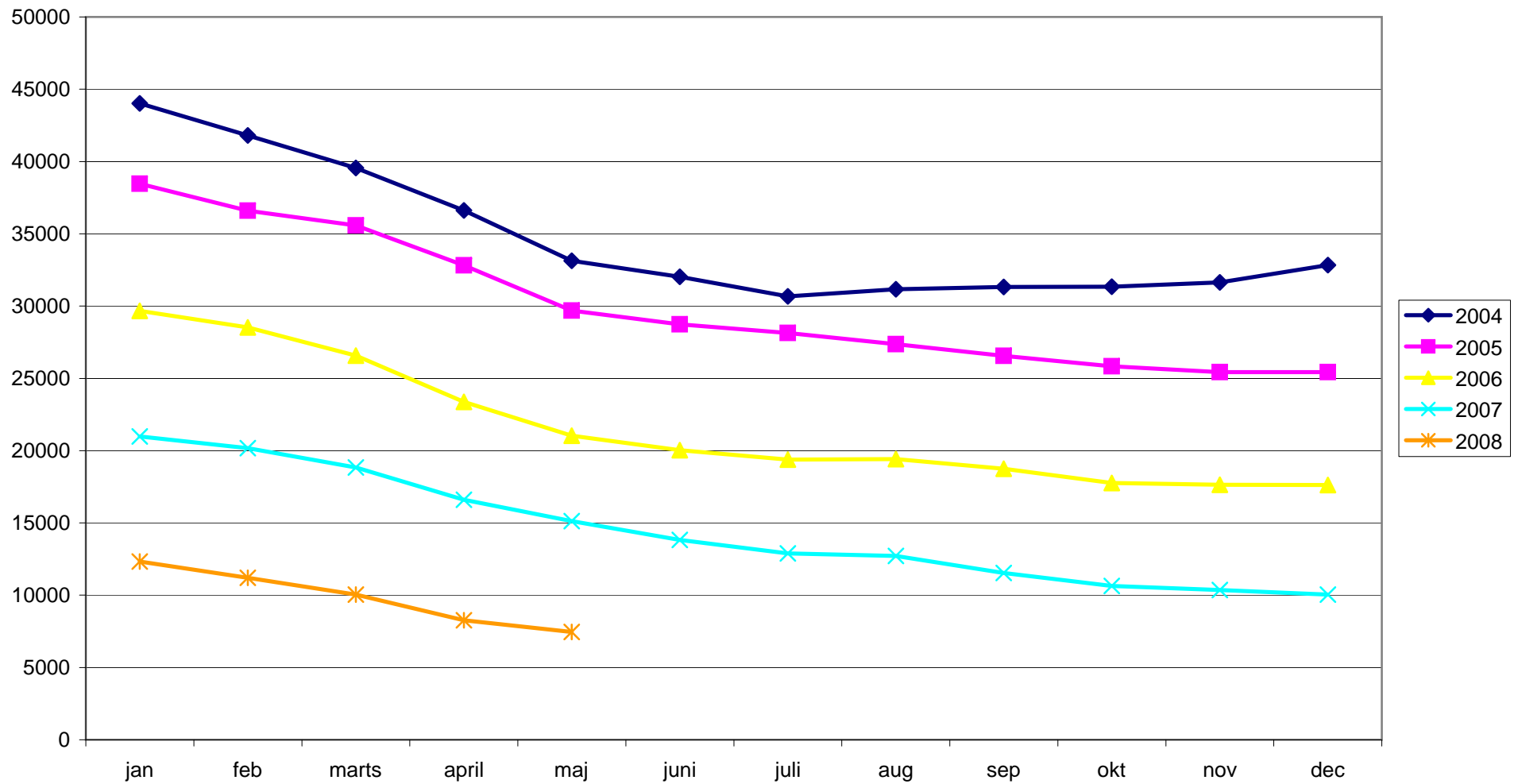
**NNF:** Nærings- og Nydelsesmiddelarbejdere (NNF)

**OAA:** Offentligt Ansatte (OAA), Pædagogmedhjælpere (PMF-A) (- jan 2006)

**Øvrige:** Kristelig a-kasse, RestaurationsBranchen, Danske Lønmodtagere, Frie Funktionærer (FFA)

Kilde: Danmarks Statistik og egne beregninger. Ledighedsprocent: Ledige i forhold til forsikrede

Udviklingen i fuldtidsledige i Syddanmark fra januar 2004 og frem  
Kilde: Danmarks Statistik og egne beregninger



Udviklingen i fuldtidsledige i Syddanmark i perioden januar 2000 og frem  
Kilde: Danmarks Statistik og egne beregninger

