

Ledigheden i Syddanmark fordelt på køn, forsikringsgruppe, alder og a-kassegruppe				
juli 2008	Antal fuldtidsledige ledige	Ændring i forhold til samme måned i 2007	Ændring i forhold til samme måned i 2007 i %	Ledighedsprocent
Ledighed i alt	6.717	-5.593	-45,4%	1,1%
Fordelt på køn:				
Mænd	2.929	-2.035	-41,0%	0,9%
Kvinder	3.788	-3.558	-48,4%	1,4%
Fordelt på forsikringskategori:				
Dagpengemodtagere	5.178	-4.571	-46,9%	-
Kontanthjælpsmodtagere	1.539	-1.022	-39,9%	-
Fordelt på alder:				
16-24 år	734	-305	-29,4%	0,9%
25-29 år	852	-577	-40,4%	1,6%
30-39 år	1.883	-1.485	-44,1%	1,4%
40-49 år	1.535	-1.211	-44,1%	1,0%
50-66 år	1.713	-2.015	-54,1%	1,0%
Fordelt på a-kassegrupper:				
Selvstændige	289	-337	-53,8%	0,7%
Akademikere	424	-398	-48,4%	1,3%
Funktionærer og tjenestemænd	714	-861	-54,7%	0,9%
HK	694	-752	-52,0%	1,5%
Tekniske funktionærer	290	-303	-51,1%	0,8%
Byggefag	146	-54	-27,0%	0,8%
Metal	179	-126	-41,3%	0,7%
3F	1.512	-915	-37,7%	2,2%
NNF	129	-129	-50,0%	1,8%
FOA	264	-405	-60,5%	0,7%
Øvrige	834	-471	-36,1%	1,4%
Ikke-forsikrede	1.240	-843	-40,5%	-
I alt forsikrede	5.475	-4.751	-46,5%	1,2%

Kilde: Danmarks Statistik og egne beregninger. Ledighedsprocent: Ledige i forhold til forsikrede

Note: A-kassefordelingen er som følger:

Selvstændige: Selvstændige Erhvervsdrivende (ASE), Selvstændige (DANA)

Akademikere: Akademikere (AAK), Økonomer (CA), Journalistik, Kommunikation og Sprog, Ingeniører (IAK), Magistre (MA)

Funktionærer og tjenestemænd: Danske Sundhedsorganisationer (DSA), Lærere (DLF-A), Børne- og Ungdomspædagoger (BUPL-A), Funktionærer og Tjenestemænd (FTF-A), Socialpædagoger (SLA), Stats- og Teleansatte (STA)

HK: Handels- og Kontorfunktionærer (HK)

Tekniske funktionærer: Business, IT-faget og Merkonomer (PROSA), Funktionærer og Servicefag, Ledere, Teknikere

Byggefag: El-faget, Træ-Industri-Byg (TIB), Malerfaget og Maritime (-dec 2007), Blik og Rør (-dec 2007)

Metal: Metalarbejdere

3F: Faglig Fælles a-kasse (3F)

NNF: Nærings- og Nydelsesmiddelarbejdere (NNF)

FOA: Fag og Arbejde (FOA)

Øvrige: Kristelig a-kasse, RestaurationsBranchen, Danske Lønmodtagere, Frie Funktionærer (FFA)

Ledigheden opdelt på kommuner i Syddanmark (fuldtidsledige)				
	juli 2008	Ændring i forhold til samme måned i 2007	Ændring i forhold til samme måned i 2007 i %	Ledighedsprocent i forhold til arbejdsstyrken
Assens	290	-177	-37,9%	1,4%
Faaborg-Midtfyn	317	-176	-35,7%	1,3%
Kerteminde	152	-103	-40,4%	1,3%
Langeland	74	-117	-61,3%	1,2%
Middelfart	133	-172	-56,4%	0,7%
Nordfyns	196	-152	-43,7%	1,3%
Nyborg	175	-112	-39,0%	1,2%
Odense	1.702	-1.276	-42,8%	1,8%
Svendborg	424	-443	-51,1%	1,5%
Ærø	24	-44	-64,7%	0,8%
Fyn	3.488	-2.772	-44,3%	1,5%
Billund	63	-82	-56,6%	0,5%
Esbjerg	572	-452	-44,1%	1,0%
Fanø	17	-10	-37,0%	1,1%
Fredericia	362	-156	-30,1%	1,5%
Haderslev	209	-337	-61,7%	0,7%
Kolding	403	-347	-46,3%	0,9%
Sønderborg	399	-334	-45,6%	1,1%
Tønder	207	-205	-49,8%	1,0%
Varde	143	-117	-45,0%	0,6%
Vejen	75	-124	-62,3%	0,4%
Vejle	434	-288	-39,9%	0,8%
Aabenraa	345	-369	-51,7%	1,2%
Syddjylland	3.229	-2.822	-46,6%	0,9%
Syddanmark i alt	6.717	-5.593	-45,4%	1,1%
Hele landet	38.888	-28.269	-42,1%	1,4%

Kilde: Danmarks Statistik og egne beregninger. Ledighedsprocent i forhold til arbejdsstyrken (antal fuldtidsledige)

Ledigheden i Syddanmark opdelt på Køn (fuldtidsledige)

juli 2008	Mænd	Ændring i forhold til samme måned i 2007	Ændring i forhold til samme måned i 2007 i %	Ledigheds-pct. for mænd	Kvinder	Ændring i forhold til samme måned i 2007	Ændring i forhold til samme måned i 2007 i %	Ledigheds-pct. for kvinder
Assens	118	-68	-36,6%	1,1%	172	-109	-38,8%	1,8%
Faaborg-Midtfyn	129	-45	-25,9%	1,0%	188	-131	-41,1%	1,6%
Kerteminde	53	-44	-45,4%	0,9%	99	-59	-37,3%	1,8%
Langeland	32	-55	-63,2%	1,0%	42	-63	-60,0%	1,5%
Middelfart	46	-54	-54,0%	0,5%	88	-117	-57,1%	1,0%
Nordfyns	71	-43	-37,7%	0,9%	125	-109	-46,6%	1,9%
Nyborg	76	-32	-29,6%	1,0%	99	-80	-44,7%	1,4%
Odense	831	-526	-38,8%	1,7%	872	-749	-46,2%	1,9%
Svendborg	180	-172	-48,9%	1,2%	244	-270	-52,5%	1,8%
Ærø	10	-27	-73,0%	0,6%	14	-16	-53,3%	1,1%
Fyn	1.546	-1.066	-40,8%	1,2%	1.942	-1.705	-46,8%	1,7%
Billund	25	-23	-47,9%	0,3%	38	-59	-60,8%	0,6%
Esbjerg	281	-207	-42,4%	0,9%	291	-245	-45,7%	1,1%
Fanø	6	-6	-50,0%	0,7%	11	-5	-31,3%	1,5%
Fredericia	149	-43	-22,4%	1,1%	212	-114	-35,0%	1,8%
Haderslev	78	-115	-59,6%	0,5%	131	-222	-62,9%	1,0%
Kolding	187	-97	-34,2%	0,8%	217	-250	-53,5%	1,0%
Sønderborg	194	-134	-40,9%	1,0%	205	-200	-49,4%	1,2%
Tønder	77	-63	-45,0%	0,7%	130	-142	-52,2%	1,4%
Varde	59	-38	-39,2%	0,4%	84	-80	-48,8%	0,7%
Vejen	22	-27	-55,1%	0,2%	53	-96	-64,4%	0,6%
Vejle	179	-67	-27,2%	0,6%	255	-221	-46,4%	1,0%
Aabenraa	127	-149	-54,0%	0,8%	218	-220	-50,2%	1,6%
Syddjylland	1.383	-969	-41,2%	0,7%	1.846	-1.853	-50,1%	1,1%
Syddanmark i alt	2.929	-2.035	-41,0%	0,9%	3.788	-3.558	-48,4%	1,4%
Hele landet	18.036	-10.131	-36,0%	1,2%	20.852	-18.138	-46,5%	1,6%

Kilde: Danmarks Statistik og egne beregninger. Ledighedsprocent i forhold til arbejdsstyrken

Ledigheden opdelt på alder i Syddanmark (fuldtidsledige)

juli 08	16-24 år		25-29 år		30-39 år		40-49 år		50-66 år		Alder i alt	
	Antal ledige	Ledighedsprocent	Antal ledige	Ledighedsprocent	Antal ledige	Ledighedsprocent	Antal ledige	Ledighedsprocent	Antal ledige	Ledighedsprocent	Antal ledige	Ledighedsprocent
Assens	25	1,1%	34	2,5%	79	1,6%	64	1,1%	73	1,2%	290	1,4%
Faaborg-Midtfyn	37	1,3%	26	1,6%	88	1,5%	82	1,2%	73	0,9%	317	1,3%
Kerteminde	15	1,1%	19	2,8%	41	1,5%	36	1,1%	34	1,0%	152	1,3%
Langeland	3	0,4%	5	1,4%	13	1,1%	22	1,3%	28	1,3%	74	1,2%
Middelfart	8	0,4%	12	1,0%	35	0,8%	37	0,7%	34	0,6%	133	0,7%
Nordfyns	17	1,0%	10	1,0%	50	1,4%	54	1,4%	58	1,3%	196	1,3%
Nyborg	19	1,1%	22	1,9%	43	1,2%	45	1,1%	41	0,9%	175	1,2%
Odense	171	1,1%	268	2,2%	556	2,5%	375	1,8%	290	1,3%	1.702	1,8%
Svendborg	39	1,0%	36	1,6%	105	1,7%	109	1,4%	115	1,4%	424	1,5%
Ærø	2	0,8%	0	0,0%	5	0,9%	4	0,5%	9	0,8%	24	0,8%
Fyn	336	1,0%	431	2,0%	1.015	1,8%	829	1,4%	756	1,1%	3.488	1,5%
Billund	8	0,4%	8	0,7%	25	0,8%	11	0,3%	11	0,3%	63	0,5%
Esbjerg	64	0,7%	74	1,4%	150	1,2%	135	0,9%	132	0,8%	572	1,0%
Fanø	1	0,6%	2	3,0%	4	1,5%	2	0,5%	6	0,9%	17	1,1%
Fredericia	59	1,7%	47	2,1%	114	1,9%	72	1,1%	61	0,9%	362	1,5%
Haderslev	24	0,6%	21	0,9%	53	0,8%	38	0,5%	66	0,8%	209	0,7%
Kolding	54	0,8%	66	1,5%	106	0,9%	89	0,8%	79	0,7%	403	0,9%
Sønderborg	61	1,2%	57	1,9%	112	1,3%	77	0,8%	80	0,8%	399	1,1%
Tønder	19	0,7%	19	1,4%	46	1,2%	54	1,0%	58	1,0%	207	1,0%
Varde	16	0,4%	18	0,9%	40	0,7%	27	0,4%	37	0,5%	143	0,6%
Vejen	9	0,3%	10	0,6%	23	0,5%	15	0,3%	15	0,3%	75	0,4%
Vejle	26	0,4%	56	1,1%	124	0,9%	100	0,7%	110	0,8%	434	0,8%
Aabenraa	58	1,5%	44	2,0%	72	1,1%	87	1,1%	73	0,8%	345	1,2%
Syddjylland	399	0,8%	421	1,4%	868	1,0%	705	0,8%	727	0,7%	3.229	0,9%
Syddanmark i alt	734	0,9%	852	1,6%	1.883	1,4%	1.535	1,0%	1.483	0,9%	6.717	1,1%
Hele landet	4.040	1,0%	5.122	1,9%	11.381	1,7%	8.787	1,3%	8.139	1,1%	38.888	1,4%

Kilde: Danmarks Statistik og egne beregninger. Ledighedsprocent i forhold til arbejdsstyrken

Ledigheden opdelt på a-kasser og kommuner i Syddanmark (fuldtidsledige)

juli 2008	Selvstændige		Akademikere		Funktionærer og tjenestemænd		HK		Tekniske funktionærer		Byggefag		Metal		3F		NNF		FOA		Øvrige		I alt	
	Antal ledige	Ledige i procent	Antal ledige	Ledige i procent	Antal ledige	Ledige i procent	Antal ledige	Ledige i procent	Antal ledige	Ledige i procent	Antal ledige	Ledige i procent	Antal ledige	Ledige i procent	Antal ledige	Ledige i procent	Antal ledige	Ledige i procent	Antal ledige	Ledige i procent	Antal ledige	Ledige i procent	Antal ledige	Ledige i procent
Assens	14	0,9%	19	1,9%	28	1,0%	29	1,9%	17	1,5%	11	1,3%	10	1,0%	71	2,6%	4	2,1%	10	0,7%	41	1,9%	254	1,5%
Faaborg-Midtfyn	11	0,5%	11	0,9%	37	1,0%	30	1,5%	12	0,9%	6	0,7%	12	0,9%	79	2,5%	3	0,9%	25	1,3%	42	1,9%	268	1,3%
Kerteminde	8	1,0%	9	1,5%	25	1,7%	9	0,9%	5	0,7%	3	0,9%	13	1,3%	36	2,2%	0	0,0%	9	1,1%	15	1,9%	132	1,4%
Langeland	3	0,5%	4	2,7%	11	1,6%	7	1,5%	2	1,0%	1	0,4%	3	1,0%	17	1,9%	1	0,9%	4	0,6%	11	2,5%	64	1,4%
Middelfart	7	0,5%	8	0,7%	11	0,4%	14	1,0%	8	0,6%	2	0,4%	5	0,7%	47	1,9%	1	1,1%	7	0,6%	13	0,8%	123	0,8%
Nordfyns	11	0,9%	5	0,9%	20	1,1%	17	1,6%	11	1,3%	3	0,5%	8	1,1%	69	3,1%	2	1,4%	7	0,6%	29	2,0%	182	1,6%
Nyborg	6	0,6%	12	1,7%	19	0,8%	18	1,5%	8	1,0%	2	0,4%	5	0,6%	54	2,4%	1	1,5%	7	0,6%	21	1,8%	153	1,3%
Odense	63	1,3%	198	2,4%	187	1,3%	179	2,2%	71	1,3%	20	0,9%	57	1,6%	301	3,8%	30	4,1%	58	1,1%	184	2,6%	1.348	2,0%
Svendborg	18	0,9%	24	1,5%	79	1,5%	60	2,5%	13	1,0%	9	0,9%	7	0,6%	88	3,3%	5	2,4%	24	1,1%	42	2,1%	369	1,7%
Ærø	1	0,3%	2	2,2%	4	0,8%	3	1,4%	0	0,0%	2	2,3%	0	0,0%	3	1,1%	0	0,0%	2	0,6%	2	0,9%	19	0,8%
Fyn	142	0,9%	293	1,9%	419	1,2%	367	1,9%	143	1,1%	59	0,8%	120	1,1%	766	2,9%	48	2,5%	152	0,9%	402	2,1%	2.911	1,6%
Billund	2	0,2%	5	1,1%	5	0,4%	8	0,9%	4	0,5%	2	0,5%	1	0,2%	13	0,6%	3	1,5%	1	0,2%	5	0,3%	49	0,5%
Esbjerg	21	0,6%	28	1,0%	75	0,9%	60	1,3%	26	0,7%	16	0,8%	8	0,4%	154	2,6%	11	0,8%	22	0,6%	65	1,1%	486	1,1%
Fanø	2	1,2%	1	0,9%	1	0,3%	1	0,9%	1	1,4%	0	0,0%	0	0,0%	4	3,2%	0	0,0%	0	0,0%	1	0,9%	11	0,9%
Fredericia	11	0,8%	14	1,0%	22	0,6%	30	1,4%	12	0,7%	9	1,4%	9	1,0%	85	2,2%	13	4,7%	15	1,0%	26	1,2%	246	1,3%
Haderslev	10	0,5%	8	0,7%	29	0,7%	26	1,2%	8	0,6%	3	0,5%	7	0,6%	53	1,5%	7	1,5%	5	0,3%	23	0,7%	179	0,8%
Kolding	18	0,6%	15	0,5%	33	0,6%	51	1,3%	28	0,8%	7	0,6%	11	0,6%	80	1,6%	2	0,6%	10	0,4%	63	1,1%	318	0,9%
Sønderborg	18	0,8%	17	0,7%	27	0,6%	29	1,1%	16	0,7%	15	1,9%	8	0,4%	79	1,5%	5	1,1%	16	0,7%	49	1,3%	279	1,0%
Tønder	18	0,8%	4	0,8%	16	0,7%	15	1,2%	0	0,0%	7	1,0%	3	0,4%	63	2,4%	4	1,3%	14	1,0%	31	1,2%	175	1,2%
Varde	3	0,1%	4	0,5%	13	0,4%	11	0,6%	9	0,7%	7	0,5%	3	0,3%	40	1,3%	2	0,7%	2	0,1%	31	1,0%	125	0,6%
Vejen	4	0,2%	5	0,7%	10	0,4%	9	0,6%	6	0,5%	1	0,1%	0	0,0%	14	0,5%	3	0,8%	3	0,2%	9	0,3%	64	0,4%
Vejle	25	0,7%	27	0,7%	40	0,5%	54	1,2%	26	0,7%	11	0,8%	2	0,1%	100	1,8%	24	2,5%	13	0,5%	74	1,2%	396	1,0%
Aabenraa	16	0,8%	7	0,6%	28	0,7%	36	1,4%	10	0,6%	8	1,0%	7	0,6%	60	1,7%	7	1,6%	11	0,6%	54	1,5%	244	1,1%
Syddanmark	147	0,6%	132	0,7%	296	0,6%	328	1,2%	145	0,7%	86	0,8%	59	0,4%	746	1,7%	82	1,5%	112	0,5%	433	1,1%	2.566	0,9%
Syddanmark i alt	289	0,7%	424	1,3%	714	0,9%	694	1,5%	290	0,8%	146	0,8%	179	0,7%	1.512	2,2%	129	1,8%	264	0,7%	834	1,4%	5.475	1,2%
Hele landet	1.590	0,9%	4.323	1,8%	3.930	1,0%	3.913	1,6%	1.828	1,1%	976	1,2%	795	0,9%	7.010	2,6%	493	2,1%	1.566	0,9%	4.111	1,7%	30.535	1,5%

Note: A-kassefordelingen er som følger:

Selvstændige: Selvstændige Erhvervsdrivende (ASE), Selvstændige (DANA)

Akademikere: Akademikere (AAK), Økonomer (CA), Journalistik, Kommunikation og Sprog, Ingeniører (IAK), Magistre (MA)

Funktionærer og tjenestemænd: Danske Sundhedsorganisationer (DSA), Lærere (DLF-A), Børne- og Ungdomspædagoger (BUPL-A), Funktionærer og Tjenestemænd (FTF-A), Socialpædagoger (SLA), Stats- og Teleansatte (STA)

HK: Handels- og Kontorfunktionærer (HK)

Tekniske funktionærer: Business, IT-faget og Merkonomer (PROSA), Funktionærer og Servicefag, Ledere, Teknikere

Byggefag: El-faget, Træ-Industri-Byg (TIB), Malerfaget og Maritime (-dec 2007), Blik og Rør (-dec 2007)

Metal: Metalarbejdere

3F: Faglig Fælles a-kasse (3F)

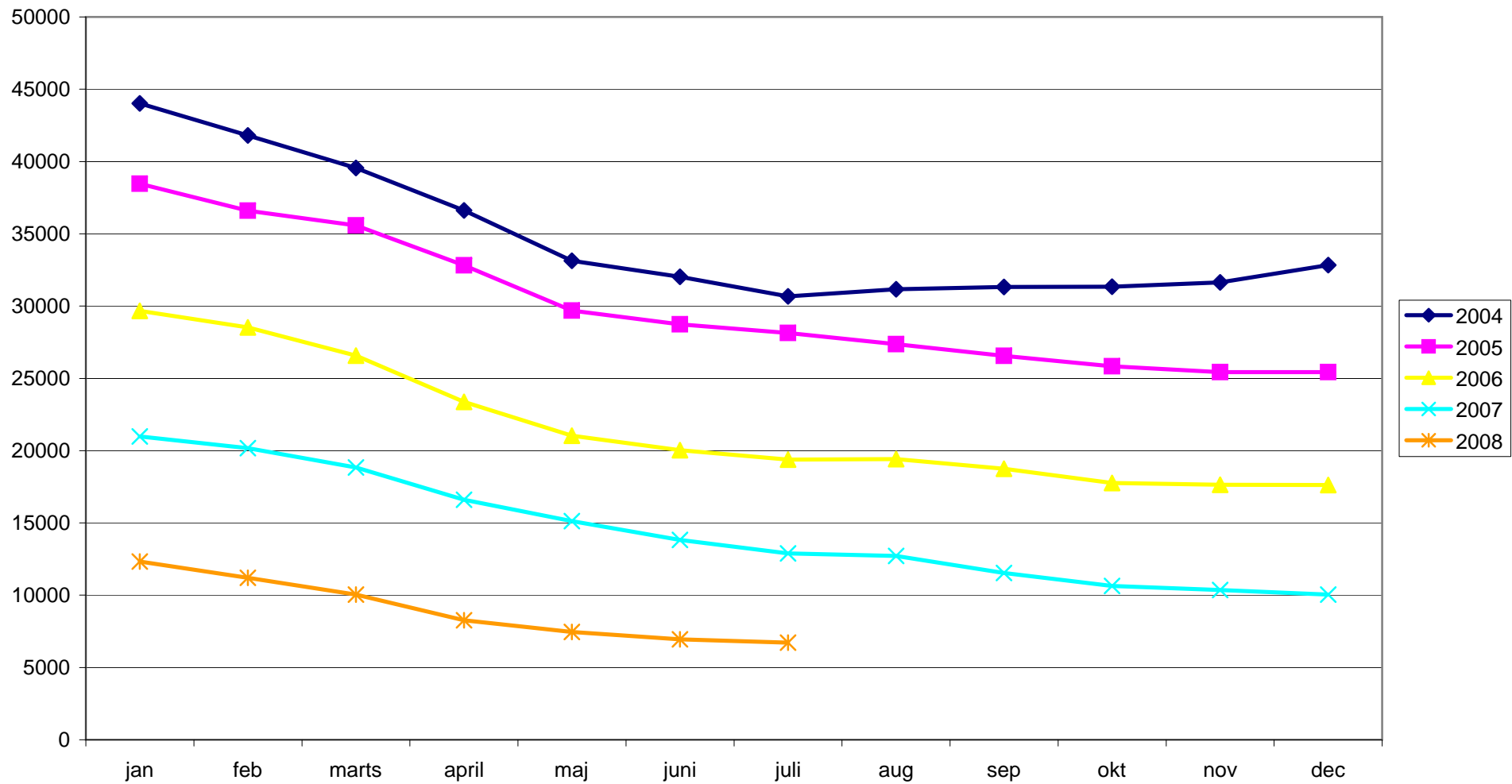
NNF: Nærings- og Nydelsesmiddelarbejdere (NNF)

FOA: Fag og Arbejde (FOA)

Øvrige: Kristelig a-kasse, RestaurationsBranchen, Danske Lønmodtagere, Frie Funktionærer (FFA)

Kilde: Danmarks Statistik og egne beregninger. Ledighedsprocent: Ledige i forhold til forsikrede

Udviklingen i fuldtidsledige i Syddanmark fra januar 2004 og frem
Kilde: Danmarks Statistik og egne beregninger



Udviklingen i fuldtidsledige i Syddanmark i perioden januar 2000 og frem
Kilde: Danmarks Statistik og egne beregninger

