

Ledigheden i Syddanmark fordelt på køn, forsikringsgruppe, alder og a-kassegruppe				
september 2008	Antal fuldtidsledige ledige	Ændring i forhold til samme måned i 2007	Ændring i forhold til samme måned i 2007 i %	Ledighedsprocent
Ledighed i alt	7.304	-4.227	-36,7%	1,2%
Fordelt på køn:				
Mænd	3.364	-1.300	-27,9%	1,1%
Kvinder	3.940	-2.927	-42,6%	1,4%
Fordelt på forsikringskategori:				
Dagpengemodtagere	5.816	-3.471	-37,4%	-
Kontanthjælpsmodtagere	1.487	-757	-33,7%	-
Fordelt på alder:				
16-24 år	847	-222	-20,8%	1,0%
25-29 år	993	-417	-29,6%	1,9%
30-39 år	1.943	-1.118	-36,5%	1,4%
40-49 år	1.694	-898	-34,6%	1,1%
50-66 år	1.827	-1.572	-46,2%	1,1%
Fordelt på a-kassegrupper:				
Selvstændige	287	-293	-50,5%	0,7%
Akademikere	470	-348	-42,5%	1,4%
Funktionærer og tjenestemænd	676	-822	-54,9%	0,8%
HK	785	-682	-46,5%	1,6%
Tekniske funktionærer	355	-196	-35,6%	1,0%
Byggefag	212	30	16,5%	1,2%
Metal	231	-56	-19,5%	1,0%
3F	1.677	-546	-24,6%	2,4%
NNF	221	-28	-11,2%	3,1%
FOA	327	-298	-47,7%	0,9%
Øvrige	879	-354	-28,7%	1,5%
Ikke-forsikrede	1.185	-632	-34,8%	-
I alt forsikrede	6.120	-3.593	-37,0%	1,3%

Kilde: Danmarks Statistik og egne beregninger. Ledighedsprocent: Ledige i forhold til forsikrede

Note: A-kassefordelingen er som følger:

Selvstændige: Selvstændige Erhvervsdrivende (ASE), Selvstændige (DANA)

Akademikere: Akademikere (AAK), Økonomer (CA), Journalistik, Kommunikation og Sprog, Ingeniører (IAK), Magistre (MA)

Funktionærer og tjenestemænd: Danske Sundhedsorganisationer (DSA), Lærere (DLF-A), Børne- og Ungdomspædagoger (BUPL-A), Funktionærer og Tjenestemænd (FTF-A), Socialpædagoger (SLA), Stats- og Teleansatte (STA)

HK: Handels- og Kontorfunktionærer (HK)

Tekniske funktionærer: Business, IT-faget og Merkonomer (PROSA), Funktionærer og Servicefag, Ledere, Teknikere

Byggefag: El-faget, Træ-Industri-Byg (TIB), Malerfaget og Maritime (-dec 2007), Blik og Rør (-dec 2007)

Metal: Metalarbejdere

3F: Faglig Fælles a-kasse (3F)

NNF: Nærings- og Nydelsesmiddelarbejdere (NNF)

FOA: Fag og Arbejde (FOA)

Øvrige: Kristelig a-kasse, RestaurationsBranchen, Danske Lønmodtagere, Frie Funktionærer (FFA)

Ledigheden opdelt på kommuner i Syddanmark (fuldtidsledige)				
	september 2008	Ændring i forhold til samme måned i 2007	Ændring i forhold til samme måned i 2007 i %	Ledighedsprocent i forhold til arbejdsstyrken
Assens	330	-88	-21,1%	1,6%
Faaborg-Midtfyn	341	-131	-27,8%	1,4%
Kerteminde	155	-66	-29,9%	1,4%
Langeland	92	-74	-44,6%	1,5%
Middelfart	162	-95	-37,0%	0,9%
Nordfyns	222	-89	-28,6%	1,5%
Nyborg	168	-99	-37,1%	1,1%
Odense	1.790	-917	-33,9%	1,9%
Svendborg	404	-387	-48,9%	1,4%
Ærø	29	-36	-55,4%	1,0%
Fyn	3.692	-1.983	-34,9%	1,6%
Billund	88	-55	-38,5%	0,7%
Esbjerg	568	-475	-45,5%	1,0%
Fanø	15	-11	-42,3%	0,9%
Fredericia	364	-102	-21,9%	1,5%
Haderslev	282	-214	-43,1%	1,0%
Kolding	478	-281	-37,0%	1,0%
Sønderborg	440	-262	-37,3%	1,2%
Tønder	202	-220	-52,1%	1,0%
Varde	176	-92	-34,3%	0,7%
Vejen	107	-97	-47,5%	0,5%
Vejle	485	-219	-31,1%	0,9%
Aabenraa	408	-214	-34,4%	1,4%
Syddjylland	3.611	-2.244	-38,3%	1,0%
Syddanmark i alt	7.304	-4.227	-36,7%	1,2%
Hele landet	41.389	-21.934	-34,6%	1,5%

Kilde: Danmarks Statistik og egne beregninger. Ledighedsprocent i forhold til arbejdsstyrken (antal fuldtidsledige)

Ledigheden i Syddanmark opdelt på Køn (fuldtidsledige)

september 2008	Mænd	Ændring i forhold til samme måned i 2007	Ændring i forhold til samme måned i 2007 i %	Ledigheds-pct. for mænd	Kvinder	Ændring i forhold til samme måned i 2007	Ændring i forhold til samme måned i 2007 i %	Ledigheds-pct. for kvinder
Assens	141	-23	-14,0%	1,3%	189	-64	-25,3%	2,0%
Faaborg-Midtfyn	147	-11	-7,0%	1,1%	195	-119	-37,9%	1,7%
Kerteminde	76	-7	-8,4%	1,3%	79	-59	-42,8%	1,5%
Langeland	42	-29	-40,8%	1,3%	50	-46	-47,9%	1,7%
Middelfart	65	-22	-25,3%	0,7%	97	-73	-42,9%	1,1%
Nordfyns	92	-3	-3,2%	1,2%	130	-86	-39,8%	1,9%
Nyborg	79	-16	-16,8%	1,0%	89	-83	-48,3%	1,3%
Odense	888	-375	-29,7%	1,8%	902	-541	-37,5%	2,0%
Svendborg	183	-139	-43,2%	1,2%	221	-248	-52,9%	1,6%
Ærø	10	-20	-66,7%	0,6%	19	-17	-47,2%	1,5%
Fyn	1.722	-646	-27,3%	1,4%	1.970	-1.338	-40,4%	1,8%
Billund	33	-21	-38,9%	0,5%	55	-33	-37,5%	0,9%
Esbjerg	294	-184	-38,5%	1,0%	274	-291	-51,5%	1,0%
Fanø	7	-5	-41,7%	0,8%	8	-6	-42,9%	1,1%
Fredericia	163	-15	-8,4%	1,2%	201	-87	-30,2%	1,7%
Haderslev	121	-52	-30,1%	0,8%	161	-162	-50,2%	1,2%
Kolding	217	-81	-27,2%	0,9%	261	-200	-43,4%	1,2%
Sønderborg	229	-100	-30,4%	1,2%	211	-162	-43,4%	1,2%
Tønder	80	-72	-47,4%	0,8%	122	-148	-54,8%	1,3%
Varde	72	-19	-20,9%	0,5%	104	-73	-41,2%	0,9%
Vejen	42	-12	-22,2%	0,4%	64	-86	-57,3%	0,7%
Vejle	207	-39	-15,9%	0,7%	277	-181	-39,5%	1,1%
Aabenraa	177	-54	-23,4%	1,1%	231	-160	-40,9%	1,7%
Syddjylland	1.642	-654	-28,5%	0,9%	1.969	-1.590	-44,7%	1,2%
Syddanmark i alt	3.364	-1.300	-27,9%	1,1%	3.940	-2.927	-42,6%	1,4%
Hele landet	19.787	-6.783	-25,5%	1,4%	21.601	-15.153	-41,2%	1,6%

Kilde: Danmarks Statistik og egne beregninger. Ledighedsprocent i forhold til arbejdsstyrken

Ledigheden opdelt på alder i Syddanmark (fuldtidsledige)

september 08	16-24 år		25-29 år		30-39 år		40-49 år		50-66 år		Alder i alt	
	Antal ledige	Ledighedsprocent	Antal ledige	Ledighedsprocent	Antal ledige	Ledighedsprocent	Antal ledige	Ledighedsprocent	Antal ledige	Ledighedsprocent	Antal ledige	Ledighedsprocent
Assens	30	1,3%	39	2,8%	83	1,7%	75	1,3%	88	1,4%	330	1,6%
Faaborg-Midtfyn	37	1,3%	35	2,2%	94	1,6%	87	1,3%	79	1,0%	341	1,4%
Kerteminde	13	1,0%	15	2,2%	37	1,4%	44	1,4%	40	1,2%	155	1,4%
Langeland	7	1,0%	9	2,5%	15	1,3%	24	1,4%	34	1,5%	92	1,5%
Middelfart	11	0,5%	18	1,5%	44	1,0%	39	0,8%	43	0,8%	162	0,9%
Nordfyns	22	1,3%	16	1,6%	53	1,5%	61	1,5%	61	1,4%	222	1,5%
Nyborg	17	0,9%	17	1,5%	43	1,2%	46	1,1%	39	0,9%	168	1,1%
Odense	198	1,3%	298	2,5%	530	2,3%	399	1,9%	332	1,5%	1.790	1,9%
Svendborg	31	0,8%	46	2,0%	97	1,6%	109	1,4%	103	1,2%	404	1,4%
Ærø	2	0,8%	1	0,7%	4	0,8%	7	0,9%	11	1,0%	29	1,0%
Fyn	368	1,1%	495	2,3%	1.000	1,8%	892	1,5%	831	1,3%	3.692	1,6%
Billund	12	0,6%	12	1,0%	30	1,0%	16	0,5%	17	0,5%	88	0,7%
Esbjerg	68	0,7%	78	1,5%	130	1,0%	143	1,0%	128	0,8%	568	1,0%
Fanø	0	0,0%	2	3,0%	5	1,8%	3	0,7%	5	0,7%	15	0,9%
Fredericia	51	1,4%	51	2,3%	112	1,9%	66	1,0%	73	1,1%	364	1,5%
Haderslev	30	0,8%	27	1,1%	67	1,1%	62	0,8%	89	1,1%	282	1,0%
Kolding	78	1,1%	81	1,9%	125	1,1%	110	1,0%	73	0,6%	478	1,0%
Sønderborg	84	1,7%	61	2,1%	110	1,2%	90	0,9%	82	0,8%	440	1,2%
Tønder	23	0,8%	18	1,3%	50	1,3%	44	0,8%	56	0,9%	202	1,0%
Varde	20	0,5%	26	1,3%	52	0,9%	36	0,5%	38	0,5%	176	0,7%
Vejen	16	0,5%	16	0,9%	22	0,4%	26	0,5%	25	0,4%	107	0,5%
Vejle	41	0,6%	72	1,5%	140	1,0%	103	0,7%	111	0,8%	485	0,9%
Aabenraa	57	1,5%	53	2,4%	99	1,5%	104	1,3%	83	0,9%	408	1,4%
Syddjylland	479	0,9%	498	1,6%	943	1,1%	803	0,9%	780	0,8%	3.611	1,0%
Syddanmark i alt	847	1,0%	993	1,9%	1.943	1,4%	1.694	1,1%	1.611	1,0%	7.304	1,2%
Hele landet	4.492	1,2%	5.726	2,1%	11.725	1,7%	9.583	1,4%	8.485	1,1%	41.389	1,5%

Kilde: Danmarks Statistik og egne beregninger. Ledighedsprocent i forhold til arbejdsstyrken

Ledigheden opdelt på a-kasser og kommuner i Syddanmark (fuldtidsledige)

september 2008	Selvstændige		Akademikere		Funktionærer og tjenestemænd		HK		Tekniske funktionærer		Byggefag		Metal		3F		NNF		FOA		Øvrige		I alt	
	Antal ledige	Ledige i procent	Antal ledige	Ledige i procent	Antal ledige	Ledige i procent	Antal ledige	Ledige i procent	Antal ledige	Ledige i procent	Antal ledige	Ledige i procent	Antal ledige	Ledige i procent	Antal ledige	Ledige i procent	Antal ledige	Ledige i procent	Antal ledige	Ledige i procent	Antal ledige	Ledige i procent	Antal ledige	Ledige i procent
Assens	16	1,0%	20	1,9%	28	1,0%	32	2,1%	11	1,0%	16	1,9%	16	1,6%	86	3,2%	3	1,6%	16	1,1%	44	2,1%	288	1,8%
Faaborg-Midtfyn	8	0,4%	17	1,4%	38	1,0%	34	1,7%	8	0,6%	10	1,1%	16	1,3%	89	2,9%	9	2,7%	23	1,2%	31	1,4%	283	1,4%
Kerteminde	6	0,7%	12	2,1%	14	0,9%	15	1,5%	9	1,3%	1	0,3%	16	1,6%	52	3,3%	1	1,8%	7	0,8%	10	1,2%	143	1,6%
Langeland	2	0,4%	5	3,4%	9	1,3%	12	2,6%	3	1,6%	4	1,4%	4	1,3%	19	2,2%	6	6,0%	6	1,0%	12	2,7%	82	1,7%
Middelfart	6	0,5%	10	0,9%	12	0,4%	19	1,3%	7	0,6%	4	0,8%	4	0,6%	61	2,5%	1	1,1%	9	0,7%	18	1,1%	151	1,0%
Nordfyns	10	0,8%	4	0,7%	15	0,8%	14	1,3%	11	1,3%	10	1,7%	13	1,8%	82	3,7%	2	1,4%	13	1,2%	29	2,0%	203	1,7%
Nyborg	2	0,2%	10	1,4%	15	0,7%	17	1,4%	9	1,2%	4	0,8%	9	1,1%	54	2,4%	0	0,0%	7	0,6%	20	1,7%	147	1,2%
Odense	68	1,4%	197	2,4%	202	1,4%	201	2,5%	94	1,7%	33	1,5%	72	2,1%	328	4,2%	34	4,7%	81	1,5%	196	2,8%	1.506	2,2%
Svendborg	16	0,8%	26	1,6%	69	1,3%	54	2,3%	14	1,1%	10	1,0%	11	0,9%	87	3,3%	3	1,5%	24	1,1%	35	1,7%	349	1,6%
Ærø	2	0,7%	2	2,1%	4	0,8%	4	1,9%	1	1,6%	2	2,3%	0	0,0%	4	1,4%	0	0,0%	4	1,2%	2	0,9%	25	1,1%
Fyn	137	0,9%	303	2,0%	406	1,2%	402	2,1%	169	1,3%	91	1,2%	161	1,5%	863	3,3%	59	3,1%	190	1,2%	398	2,1%	3.179	1,8%
Billund	2	0,2%	3	0,7%	6	0,5%	8	0,9%	6	0,7%	2	0,5%	1	0,2%	24	1,2%	6	3,0%	1	0,2%	10	0,5%	69	0,7%
Esbjerg	20	0,5%	27	0,9%	53	0,6%	64	1,3%	34	0,9%	25	1,3%	12	0,6%	162	2,7%	8	0,6%	26	0,8%	58	1,0%	489	1,1%
Fanø	1	0,6%	1	0,9%	2	0,6%	2	1,9%	1	1,4%	0	0,0%	0	0,0%	3	2,4%	0	0,0%	0	0,0%	1	1,0%	11	0,9%
Fredericia	13	1,0%	16	1,1%	13	0,4%	35	1,6%	14	0,8%	7	1,1%	9	1,0%	102	2,7%	8	3,0%	9	0,6%	35	1,6%	261	1,3%
Haderslev	9	0,4%	7	0,6%	34	0,8%	32	1,5%	10	0,7%	4	0,6%	8	0,7%	62	1,7%	46	10,8%	12	0,7%	29	0,9%	253	1,2%
Kolding	18	0,6%	34	1,1%	31	0,6%	55	1,4%	29	0,8%	11	0,9%	12	0,7%	73	1,5%	8	2,3%	12	0,5%	85	1,5%	368	1,1%
Sønderborg	19	0,9%	18	0,7%	20	0,4%	31	1,2%	20	0,8%	15	1,9%	11	0,6%	76	1,4%	21	4,7%	14	0,6%	54	1,5%	299	1,0%
Tønder	14	0,7%	10	2,0%	11	0,5%	18	1,5%	3	0,4%	8	1,2%	2	0,3%	54	2,1%	8	2,8%	14	1,1%	33	1,3%	175	1,2%
Varde	4	0,2%	4	0,5%	12	0,4%	10	0,5%	11	0,8%	18	1,4%	6	0,7%	45	1,5%	5	1,7%	7	0,4%	32	1,1%	154	0,8%
Vejen	3	0,2%	2	0,3%	7	0,3%	10	0,6%	7	0,6%	5	0,5%	0	0,0%	26	0,9%	7	1,9%	4	0,3%	20	0,7%	91	0,6%
Vejle	26	0,7%	38	1,0%	50	0,6%	74	1,7%	35	0,9%	12	0,9%	3	0,2%	98	1,8%	22	2,3%	19	0,7%	75	1,2%	452	1,1%
Aabenraa	18	0,9%	10	0,8%	29	0,7%	41	1,6%	15	0,9%	13	1,7%	6	0,5%	89	2,5%	23	5,4%	19	1,0%	50	1,3%	313	1,4%
Syddanmark	149	0,6%	166	0,9%	270	0,6%	382	1,4%	185	0,8%	121	1,1%	71	0,5%	814	1,9%	162	3,1%	137	0,7%	482	1,2%	2.939	1,1%
Syddanmark i alt	287	0,7%	470	1,4%	676	0,8%	785	1,6%	355	1,0%	212	1,2%	231	1,0%	1.677	2,4%	221	3,1%	327	0,9%	879	1,5%	6.120	1,3%
Hele landet	1.695	1,0%	4.747	2,0%	3.810	1,0%	4.205	1,8%	2.089	1,3%	1.266	1,6%	909	1,0%	7.730	2,9%	689	2,9%	1.722	1,0%	4.520	1,8%	33.382	1,6%

Note: A-kassefordelingen er som følger:

Selvstændige: Selvstændige Erhvervsdrivende (ASE), Selvstændige (DANA)

Akademikere: Akademikere (AAK), Økonomer (CA), Journalistik, Kommunikation og Sprog, Ingeniører (IAK), Magistre (MA)

Funktionærer og tjenestemænd: Danske Sundhedsorganisationer (DSA), Lærere (DLF-A), Børne- og Ungdomspædagoger (BUPL-A), Funktionærer og Tjenestemænd (FTF-A), Socialpædagoger (SLA), Stats- og Teleansatte (STA)

HK: Handels- og Kontorfunktionærer (HK)

Tekniske funktionærer: Business, IT-faget og Merkonomer (PROSA), Funktionærer og Servicefag, Ledere, Teknikere

Byggefag: El-faget, Træ-Industri-Byg (TIB), Malerfaget og Maritime (-dec 2007), Blik og Rør (-dec 2007)

Metal: Metalarbejdere

3F: Faglig Fælles a-kasse (3F)

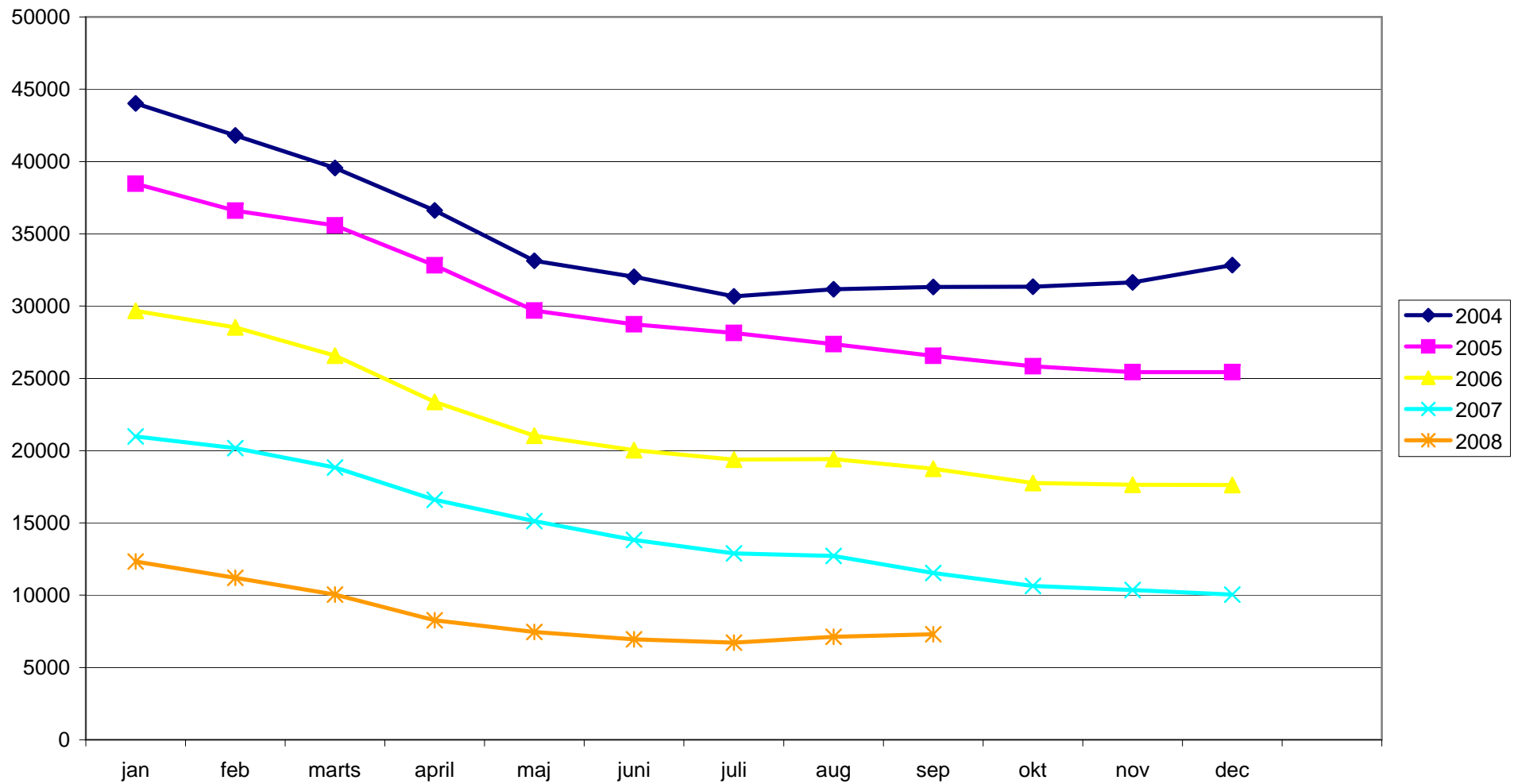
NNF: Nærings- og Nydelsesmiddelarbejdere (NNF)

FOA: Fag og Arbejde (FOA)

Øvrige: Kristelig a-kasse, RestaurationsBranchen, Danske Lønmodtagere, Frie Funktionærer (FFA)

Kilde: Danmarks Statistik og egne beregninger. Ledighedsprocent: Ledige i forhold til forsikrede

Udviklingen i fuldtidsledige i Syddanmark fra januar 2004 og frem
Kilde: Danmarks Statistik og egne beregninger



Udviklingen i fuldtidsledige i Syddanmark i perioden januar 2000 og frem
Kilde: Danmarks Statistik og egne beregninger

