

Ledigheden i Syddanmark fordelt på køn, forsikringsgruppe, alder og a-kassegruppe				
oktober 2008	Antal fuldtidsledige ledige	Ændring i forhold til samme måned i 2007	Ændring i forhold til samme måned i 2007 i %	Ledighedsprocent
Ledighed i alt	8.272	-2.367	-22,2%	1,4%
Fordelt på køn:				
Mænd	4.248	-64	-1,5%	1,4%
Kvinder	4.025	-2.302	-36,4%	1,4%
Fordelt på forsikringskategori:				
Dagpengemodtagere	6.671	-1.861	-21,8%	-
Kontanthjælpsmodtagere	1.601	-506	-24,0%	-
Fordelt på alder:				
16-24 år	961	-36	-3,6%	1,1%
25-29 år	1.045	-211	-16,8%	2,0%
30-39 år	2.162	-619	-22,3%	1,6%
40-49 år	2.000	-380	-16,0%	1,3%
50-66 år	2.105	-1.120	-34,7%	1,3%
Fordelt på a-kassegrupper:				
Selvstændige	292	-244	-45,5%	0,7%
Akademikere	447	-286	-39,0%	1,3%
Funktionærer og tjenestemænd	613	-656	-51,7%	0,7%
HK	827	-471	-36,3%	1,7%
Tekniske funktionærer	356	-136	-27,6%	1,0%
Byggefag	276	92	50,0%	1,5%
Metal	627	362	136,6%	2,6%
3F	2.020	-121	-5,7%	2,9%
NNF	216	-10	-4,4%	3,0%
FOA	349	-246	-41,3%	0,9%
Øvrige	971	-230	-19,2%	1,6%
Ikke-forsikrede	1.278	-420	-24,7%	-
I alt forsikrede	6.994	-1.946	-21,8%	1,5%

Kilde: Danmarks Statistik og egne beregninger. Ledighedsprocent: Ledige i forhold til forsikrede

Note: A-kassefordelingen er som følger:

Selvstændige: Selvstændige Erhvervsdrivende (ASE), Selvstændige (DANA)

Akademikere: Akademikere (AAK), Økonomer (CA), Journalistik, Kommunikation og Sprog, Ingeniører (IAK), Magistre (MA)

Funktionærer og tjenestemænd: Danske Sundhedsorganisationer (DSA), Lærere (DLF-A), Børne- og Ungdomspædagoger (BUPL-A), Funktionærer og Tjenestemænd (FTF-A), Socialpædagoger (SLA), Stats- og Teleansatte (STA)

HK: Handels- og Kontorfunktionærer (HK)

Tekniske funktionærer: Business, IT-faget og Merkonomer (PROSA), Funktionærer og Servicefag, Ledere, Teknikere

Byggefag: El-faget, Træ-Industri-Byg (TIB), Malerfaget og Maritime (-dec 2007), Blik og Rør (-dec 2007)

Metal: Metalarbejdere

3F: Faglig Fælles a-kasse (3F)

NNF: Nærings- og Nydelsesmiddelarbejdere (NNF)

FOA: Fag og Arbejde (FOA)

Øvrige: Kristelig a-kasse, RestaurationsBranchen, Danske Lønmodtagere, Frie Funktionærer (FFA)

Ledigheden opdelt på kommuner i Syddanmark (fuldtidsledige)				
	oktober 2008	Ændring i forhold til samme måned i 2007	Ændring i forhold til samme måned i 2007 i %	Ledighedsprocent i forhold til arbejdsstyrken
Assens	376	-8	-2,1%	1,8%
Faaborg-Midtfyn	394	-56	-12,4%	1,6%
Kerteminde	306	88	40,4%	2,7%
Langeland	99	-69	-41,1%	1,6%
Middelfart	159	-49	-23,6%	0,9%
Nordfyns	268	-26	-8,8%	1,8%
Nyborg	235	-21	-8,2%	1,6%
Odense	2.055	-435	-17,5%	2,2%
Svendborg	460	-276	-37,5%	1,6%
Ærø	37	-32	-46,4%	1,3%
Fyn	4.390	-883	-16,7%	1,9%
Billund	85	-46	-35,1%	0,6%
Esbjerg	595	-364	-38,0%	1,0%
Fanø	14	-14	-50,0%	0,9%
Fredericia	394	-47	-10,7%	1,6%
Haderslev	298	-148	-33,2%	1,1%
Kolding	517	-201	-28,0%	1,1%
Sønderborg	498	-140	-21,9%	1,3%
Tønder	208	-175	-45,7%	1,1%
Varde	206	-50	-19,5%	0,8%
Vejen	116	-41	-26,1%	0,6%
Vejle	543	-81	-13,0%	1,0%
Aabenraa	407	-178	-30,4%	1,4%
Syddjylland	3.883	-1.483	-27,6%	1,1%
Syddanmark i alt	8.272	-2.367	-22,2%	1,4%
Hele landet	43.536	-15.065	-25,7%	1,6%

Kilde: Danmarks Statistik og egne beregninger. Ledighedsprocent i forhold til arbejdsstyrken (antal fuldtidsledige)

Ledigheden i Syddanmark opdelt på Køn (fuldtidsledige)

oktober 2008	Mænd	Ændring i forhold til samme måned i 2007	Ændring i forhold til samme måned i 2007 i %	Ledigheds-pct. for mænd	Kvinder	Ændring i forhold til samme måned i 2007	Ændring i forhold til samme måned i 2007 i %	Ledigheds-pct. for kvinder
Assens	181	34	23,1%	1,7%	196	-41	-17,3%	2,1%
Faaborg-Midtfyn	195	42	27,5%	1,5%	199	-99	-33,2%	1,7%
Kerteminde	206	127	160,8%	3,4%	100	-39	-28,1%	1,9%
Langeland	51	-16	-23,9%	1,5%	48	-52	-52,0%	1,7%
Middelfart	74	9	13,8%	0,8%	85	-58	-40,6%	1,0%
Nordfyns	135	40	42,1%	1,7%	133	-67	-33,5%	2,0%
Nyborg	136	41	43,2%	1,7%	99	-62	-38,5%	1,4%
Odense	1.174	1	0,1%	2,4%	882	-434	-33,0%	2,0%
Svendborg	228	-74	-24,5%	1,5%	232	-202	-46,5%	1,7%
Ærø	15	-17	-53,1%	0,9%	22	-15	-40,5%	1,7%
Fyn	2.394	185	8,4%	1,9%	1.996	-1.068	-34,9%	1,8%
Billund	37	-9	-19,6%	0,5%	49	-36	-42,4%	0,8%
Esbjerg	321	-101	-23,9%	1,0%	274	-264	-49,1%	1,0%
Fanø	6	-10	-62,5%	0,7%	8	-4	-33,3%	1,1%
Fredericia	177	-3	-1,7%	1,3%	218	-43	-16,5%	1,9%
Haderslev	124	-37	-23,0%	0,8%	175	-110	-38,6%	1,4%
Kolding	260	-30	-10,3%	1,1%	257	-171	-40,0%	1,2%
Sønderborg	264	-30	-10,2%	1,4%	234	-110	-32,0%	1,3%
Tønder	94	-50	-34,7%	0,9%	115	-124	-51,9%	1,3%
Varde	99	11	12,5%	0,7%	107	-60	-35,9%	0,9%
Vejen	46	8	21,1%	0,4%	70	-49	-41,2%	0,7%
Vejle	238	26	12,3%	0,8%	305	-107	-26,0%	1,2%
Aabenraa	189	-22	-10,4%	1,2%	218	-156	-41,7%	1,6%
Syddjylland	1.854	-249	-11,8%	1,0%	2.029	-1.234	-37,8%	1,2%
Syddanmark i alt	4.248	-64	-1,5%	1,4%	4.025	-2.302	-36,4%	1,4%
Hele landet	21.918	-3.146	-12,6%	1,5%	21.617	-11.920	-35,5%	1,6%

Kilde: Danmarks Statistik og egne beregninger. Ledighedsprocent i forhold til arbejdsstyrken

Ledigheden opdelt på alder i Syddanmark (fuldtidsledige)

oktober 08	16-24 år		25-29 år		30-39 år		40-49 år		50-66 år		Alder i alt	
	Antal ledige	Ledighedsprocent	Antal ledige	Ledighedsprocent	Antal ledige	Ledighedsprocent	Antal ledige	Ledighedsprocent	Antal ledige	Ledighedsprocent	Antal ledige	Ledighedsprocent
Assens	34	1,5%	37	2,7%	92	1,9%	92	1,6%	106	1,7%	376	1,8%
Faaborg-Midtfyn	46	1,6%	34	2,1%	93	1,6%	110	1,6%	96	1,2%	394	1,6%
Kerteminde	17	1,3%	21	3,1%	73	2,7%	88	2,7%	90	2,6%	306	2,7%
Langeland	8	1,1%	6	1,6%	19	1,6%	24	1,4%	37	1,7%	99	1,6%
Middelfart	10	0,5%	20	1,6%	40	0,9%	40	0,8%	41	0,7%	159	0,9%
Nordfyns	20	1,2%	21	2,1%	62	1,7%	76	1,9%	76	1,7%	268	1,8%
Nyborg	26	1,4%	26	2,3%	57	1,6%	66	1,6%	53	1,2%	235	1,6%
Odense	218	1,4%	299	2,5%	598	2,7%	502	2,4%	384	1,7%	2.055	2,2%
Svendborg	33	0,9%	52	2,3%	117	1,9%	124	1,6%	121	1,4%	460	1,6%
Ærø	4	1,5%	1	0,7%	5	0,9%	7	0,9%	17	1,5%	37	1,3%
Fyn	416	1,3%	517	2,4%	1.157	2,1%	1.130	1,9%	1.021	1,6%	4.390	1,9%
Billund	14	0,7%	14	1,2%	23	0,8%	17	0,5%	16	0,4%	85	0,6%
Esbjerg	75	0,8%	81	1,6%	144	1,1%	140	1,0%	138	0,9%	595	1,0%
Fanø	0	0,0%	1	1,5%	4	1,5%	2	0,5%	7	1,0%	14	0,9%
Fredericia	61	1,7%	58	2,6%	119	2,0%	73	1,1%	68	1,0%	394	1,6%
Haderslev	29	0,8%	27	1,1%	76	1,2%	65	0,9%	94	1,2%	298	1,1%
Kolding	81	1,2%	86	2,0%	125	1,1%	123	1,1%	91	0,8%	517	1,1%
Sønderborg	104	2,1%	66	2,3%	124	1,4%	104	1,1%	86	0,8%	498	1,3%
Tønder	22	0,8%	25	1,9%	52	1,3%	44	0,8%	58	1,0%	208	1,1%
Varde	28	0,7%	24	1,2%	57	1,0%	47	0,7%	46	0,6%	206	0,8%
Vejen	19	0,6%	16	0,9%	24	0,5%	28	0,5%	26	0,4%	116	0,6%
Vejle	54	0,7%	77	1,6%	162	1,2%	120	0,9%	112	0,8%	543	1,0%
Aabenraa	58	1,5%	53	2,4%	94	1,4%	108	1,4%	78	0,9%	407	1,4%
Syddjylland	545	1,1%	528	1,7%	1.004	1,2%	869	0,9%	820	0,8%	3.883	1,1%
Syddanmark i alt	961	1,1%	1.045	2,0%	2.162	1,6%	2.000	1,3%	1.841	1,1%	8.272	1,4%
Hele landet	4.959	1,3%	5.939	2,2%	12.046	1,8%	10.075	1,4%	9.063	1,2%	43.536	1,6%

Kilde: Danmarks Statistik og egne beregninger. Ledighedsprocent i forhold til arbejdsstyrken

Ledigheden opdelt på a-kasser og kommuner i Syddanmark (fuldtidsledige)

oktober 2008	Selvstændige		Akademikere		Funktionærer og tjenestemænd		HK		Tekniske funktionærer		Byggefag		Metal		3F		NNF		FOA		Øvrige		I alt	
	Antal ledige	Ledige i procent	Antal ledige	Ledige i procent	Antal ledige	Ledige i procent	Antal ledige	Ledige i procent	Antal ledige	Ledige i procent	Antal ledige	Ledige i procent	Antal ledige	Ledige i procent	Antal ledige	Ledige i procent	Antal ledige	Ledige i procent	Antal ledige	Ledige i procent	Antal ledige	Ledige i procent	Antal ledige	Ledige i procent
Assens	13	0,8%	17	1,6%	29	1,1%	34	2,2%	10	0,9%	20	2,4%	29	2,9%	115	4,2%	3	1,6%	15	1,0%	44	2,1%	329	2,0%
Faaborg-Midtfyn	15	0,7%	20	1,7%	33	0,9%	35	1,7%	13	1,0%	14	1,5%	32	2,5%	100	3,3%	6	1,8%	25	1,4%	44	2,0%	337	1,7%
Kerteminde	10	1,2%	8	1,4%	13	0,9%	14	1,4%	9	1,3%	12	3,6%	105	10,8%	95	6,0%	1	1,8%	10	1,2%	18	2,2%	295	3,2%
Langeland	5	0,9%	6	4,1%	6	0,9%	10	2,1%	2	1,1%	7	2,5%	5	1,7%	27	3,1%	3	3,0%	8	1,3%	11	2,5%	90	1,9%
Middelfart	3	0,2%	9	0,8%	11	0,4%	19	1,3%	5	0,4%	3	0,6%	4	0,6%	68	2,8%	1	1,1%	9	0,7%	17	1,1%	149	1,0%
Nordfyns	10	0,8%	8	1,4%	13	0,7%	15	1,4%	16	1,9%	12	2,1%	35	4,8%	95	4,3%	4	2,9%	17	1,5%	28	1,9%	253	2,2%
Nyborg	7	0,7%	11	1,5%	16	0,7%	24	2,0%	12	1,5%	9	1,8%	43	5,3%	66	3,0%	0	0,0%	6	0,5%	18	1,5%	212	1,8%
Odense	66	1,4%	189	2,3%	168	1,2%	210	2,6%	93	1,7%	55	2,4%	261	7,6%	411	5,2%	29	4,0%	81	1,5%	200	2,8%	1.763	2,6%
Svendborg	14	0,7%	17	1,1%	69	1,3%	58	2,4%	16	1,2%	21	2,1%	19	1,5%	103	4,0%	8	3,9%	24	1,1%	52	2,6%	401	1,8%
Ærø	2	0,7%	2	2,1%	5	1,0%	6	2,8%	1	1,6%	2	2,3%	2	1,1%	8	2,8%	0	0,0%	3	0,9%	3	1,4%	34	1,5%
Fyn	143	0,9%	287	1,9%	363	1,0%	425	2,2%	176	1,4%	151	2,1%	535	5,0%	1.088	4,2%	55	2,9%	198	1,2%	435	2,3%	3.856	2,1%
Billund	4	0,4%	1	0,2%	4	0,3%	5	0,6%	6	0,7%	3	0,7%	1	0,2%	22	1,1%	5	2,6%	2	0,3%	15	0,8%	68	0,7%
Esbjerg	16	0,4%	29	1,0%	49	0,6%	58	1,2%	28	0,8%	20	1,0%	13	0,6%	189	3,2%	9	0,7%	25	0,7%	84	1,4%	520	1,2%
Fanø	2	1,2%	0	0,0%	0	0,0%	1	0,9%	1	1,4%	0	0,0%	0	0,0%	3	2,5%	0	0,0%	0	0,0%	2	1,9%	9	0,8%
Fredericia	11	0,8%	16	1,1%	18	0,5%	37	1,7%	11	0,7%	8	1,2%	10	1,1%	109	2,9%	10	3,7%	14	0,9%	38	1,7%	282	1,5%
Haderslev	11	0,5%	6	0,5%	30	0,7%	38	1,8%	12	0,9%	2	0,3%	9	0,8%	63	1,8%	38	9,5%	16	0,9%	39	1,3%	264	1,2%
Kolding	17	0,6%	29	0,9%	27	0,5%	65	1,7%	34	1,0%	14	1,2%	16	0,9%	83	1,7%	14	4,1%	14	0,6%	81	1,5%	394	1,1%
Sønderborg	22	1,0%	16	0,6%	22	0,5%	33	1,3%	21	0,9%	18	2,3%	21	1,2%	100	1,9%	21	4,8%	18	0,8%	52	1,4%	344	1,2%
Tønder	13	0,6%	10	2,0%	9	0,4%	18	1,5%	4	0,6%	7	1,0%	5	0,7%	53	2,1%	8	2,9%	13	1,0%	32	1,3%	172	1,2%
Varde	8	0,4%	4	0,5%	15	0,5%	11	0,6%	13	1,0%	25	1,9%	6	0,7%	59	2,0%	5	1,7%	6	0,4%	27	0,9%	179	0,9%
Vejen	4	0,2%	4	0,5%	7	0,3%	10	0,6%	5	0,4%	6	0,7%	0	0,0%	30	1,0%	7	1,9%	4	0,3%	21	0,8%	98	0,6%
Vejle	20	0,5%	40	1,1%	47	0,6%	84	1,9%	33	0,9%	13	1,0%	2	0,2%	125	2,3%	23	2,4%	23	0,9%	87	1,4%	497	1,2%
Aabenraa	21	1,0%	7	0,6%	22	0,6%	41	1,6%	13	0,8%	10	1,3%	7	0,6%	95	2,7%	21	4,9%	16	0,9%	58	1,5%	311	1,4%
Syddanmark	149	0,6%	161	0,9%	250	0,5%	402	1,4%	181	0,8%	125	1,2%	91	0,7%	932	2,2%	161	3,1%	152	0,7%	536	1,3%	3.140	1,1%
Syddanmark i alt	292	0,7%	447	1,3%	613	0,7%	827	1,7%	356	1,0%	276	1,5%	627	2,6%	2.020	2,9%	216	3,0%	349	0,9%	971	1,6%	6.994	1,5%
Hele landet	1.751	1,0%	4.694	2,0%	3.432	0,9%	4.259	1,8%	2.028	1,3%	1.601	2,0%	1.374	1,6%	8.733	3,3%	696	3,0%	1.804	1,1%	4.750	1,9%	35.122	1,7%

Note: A-kassefordelingen er som følger:

Selvstændige: Selvstændige Erhvervsdrivende (ASE), Selvstændige (DANA)

Akademikere: Akademikere (AAK), Økonomer (CA), Journalistik, Kommunikation og Sprog, Ingeniører (IAK), Magistre (MA)

Funktionærer og tjenestemænd: Danske Sundhedsorganisationer (DSA), Lærere (DLF-A), Børne- og Ungdomspædagoger (BUPL-A), Funktionærer og Tjenestemænd (FTF-A), Socialpædagoger (SLA), Stats- og Teleansatte (STA)

HK: Handels- og Kontorfunktionærer (HK)

Tekniske funktionærer: Business, IT-faget og Merkonomer (PROSA), Funktionærer og Servicefag, Ledere, Teknikere

Byggefag: El-faget, Træ-Industri-Byg (TIB), Malerfaget og Maritime (-dec 2007), Blik og Rør (-dec 2007)

Metal: Metalarbejdere

3F: Faglig Fælles a-kasse (3F)

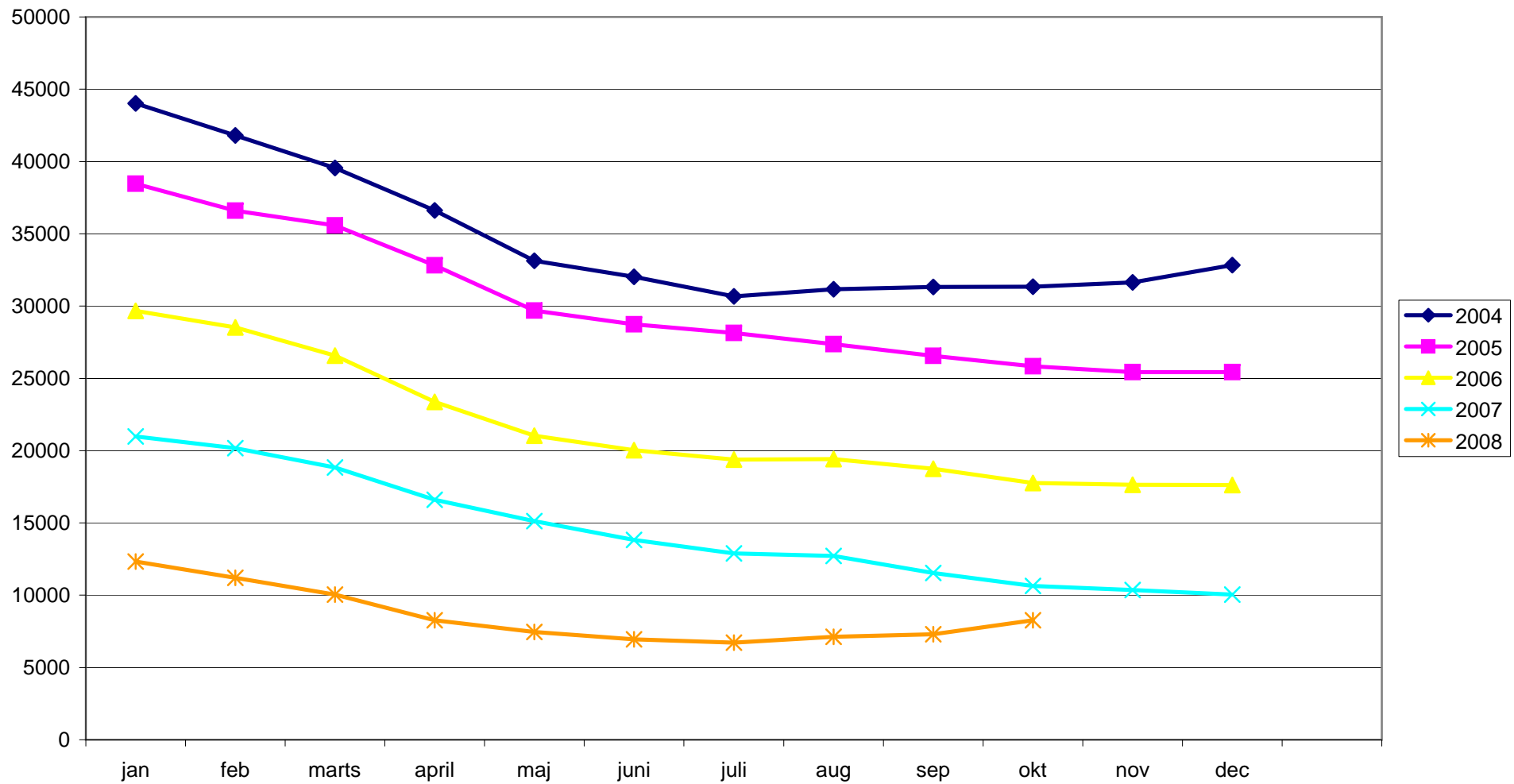
NNF: Nærings- og Nydelsesmiddelarbejdere (NNF)

FOA: Fag og Arbejde (FOA)

Øvrige: Kristelig a-kasse, RestaurationsBranchen, Danske Lønmodtagere, Frie Funktionærer (FFA)

Kilde: Danmarks Statistik og egne beregninger. Ledighedsprocent: Ledige i forhold til forsikrede

Udviklingen i fuldtidsledige i Syddanmark fra januar 2004 og frem
Kilde: Danmarks Statistik og egne beregninger



Udviklingen i fuldtidsledige i Syddanmark i perioden januar 2000 og frem
Kilde: Danmarks Statistik og egne beregninger

