

Pressemeddelelse:

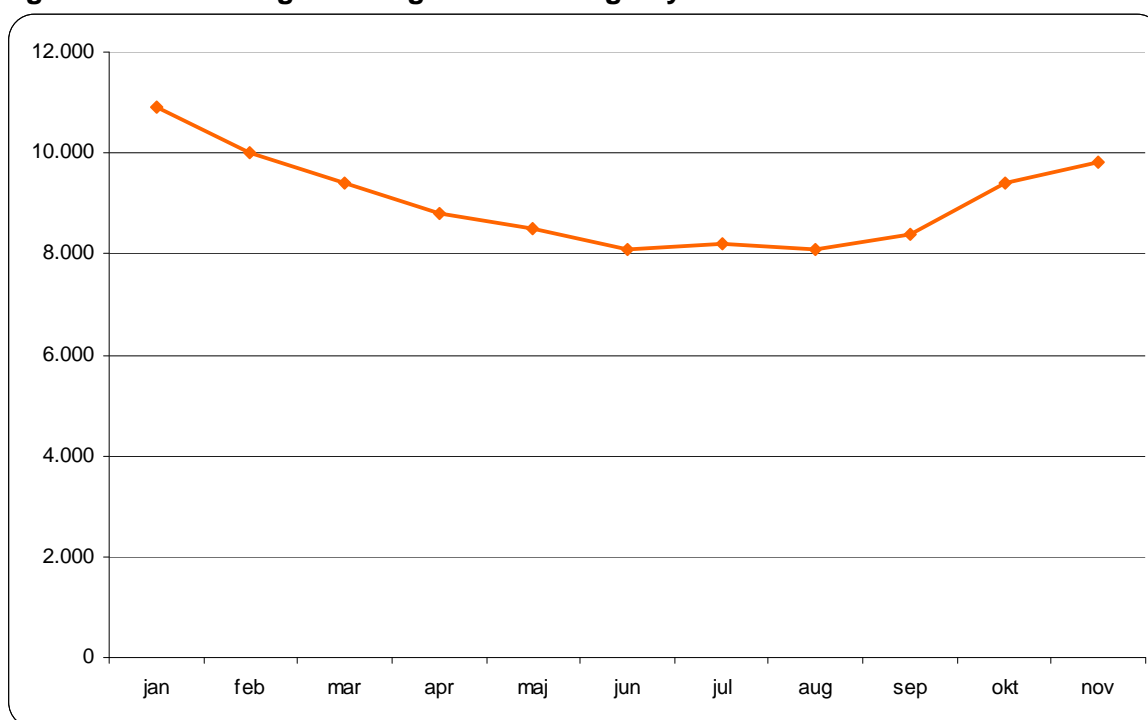
Odense, d. 8. januar 2009

## Ledighedsniveauet er svagt stigende, men stadig historisk lav – udfordringen er stadig mangel på kvalificeret arbejdskraft

De netop offentliggjorte ledighedstal fra Danmarks Statistik viser, at den faktuelle ledighed i Syddanmark i november måned 2008 var på 1,5% af arbejdsstyrken. Det svarer til 9.005 ledige personer.

Kigger vi på den sæsonkorrigerede ledighed er der for 3. måned i træk en stigning i den syddanske ledighed. I forhold til oktober måned har der været en stigning i den sæsonkorrigerede ledighed på 400 personer til et niveau på 9.800. Dermed er ledighedsudviklingen vendt, efter at have faldet næsten uafbrudt siden januar 2004.

**Figur 1. Sæsonkorrigeret ledighedsudvikling i Syddanmark 2008**



### Lidt lavere ledighed i forhold til november 2007

I forhold til samme måned året før, som er den sædvanlige måde at opgøre ledighedstal på, er ledigheden faldet med 13,1% eller 1.360 fuldtidsledige. Ifølge denne opgørelse har regionen oplevet et mindre ledighedsfald, men inden for flere brancher er det tydeligt at udviklingen er vendt.

Ledigheden stiger for a-kasserne Metal med 268 fuldtidspersoner efterfulgt af 3F med 215 personer og byggefagene med 173 personer. Stigningen i Metal og 3F skyldes primært den midlertidige nedlukning af Lindøværftet pga. en væltet kran i november måned, hvilket bl.a. kan aflæses i tallene for Kerteminde.

Især metal og byggefagene, og i nogen grad 3F, er udpræget mandefag. Således stiger mænds ledighed med 520 fuldtidspersoner eller 12,1%, mens kvinders ledighed fortsat falder med 1.879 personer eller 30,9%

Ledighedsprocenten i Syddanmark er på 1,5% af arbejdsstyrken, hvilket er den næstlaveste i Danmark. Midtjylland har den laveste ledighed i Danmark med 1,4%. For hele landet lå ledighedsprocenten i november på 1,7%.

Opdeles Syddanmark på landsdele er ledighedsprocenten lavest i Sydjylland på 1,2%, mens Fyn har en ledighed på 1,9%.

### Beskæftigelsesregionens prognoser

I den netop offentliggjorte publikation, Arbejdsmarkedsmarkedsoverblik<sup>1</sup>, viser beskæftigelsesregionens prognoser at ledigheden vil fordobles på et års sigt til 14.125 ledige og at beskæftigelsen falder med ca. 11.000 personer.

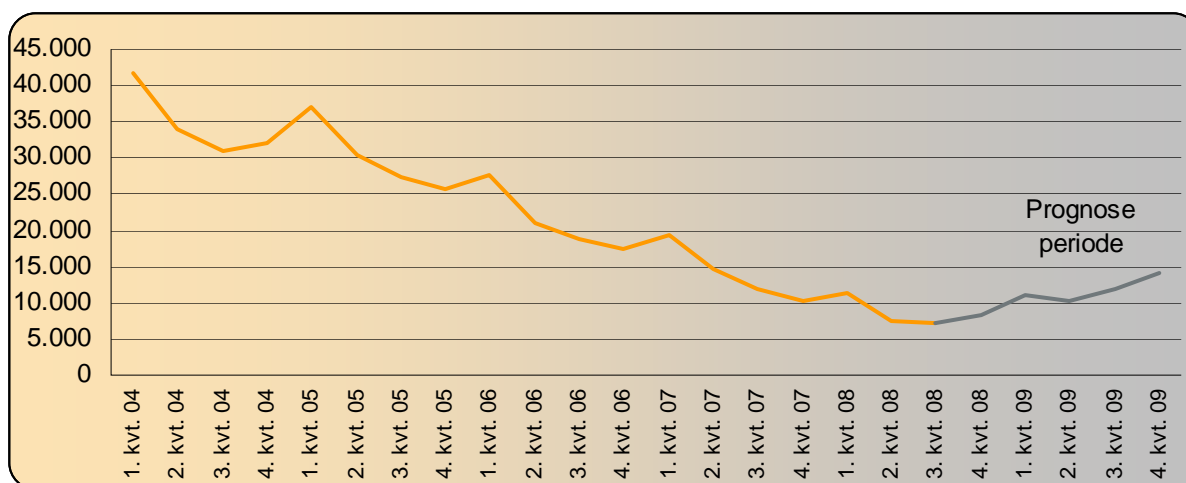
Prognoserne for ledighed og beskæftigelse medfører, at presset på arbejdsmarkedet lettes en smule, men den kommende udvikling vil ikke fjerne mangelsituationer mange steder på det syddanske arbejdsmarked. Derudover vil arbejdsstyrken desuden falde i de kommende år pga. af den demografiske udvikling med flere ældre, og det vil fastholde presset på arbejdsmarkedet

### Prognose for ledighed

Beskæftigelsesregionens prognoser viser en stigning i ledigheden frem mod 4. kvartal 2009 på godt 14.100 fuldtidspersoner fra et nuværende niveau på 8.270 (4. kv. 2008). Trods næsten en fordobling vil ledigheden fortsat være på et meget lavt niveau på omkring 2,5%

Med en fordobling af ledigheden på et års sigt frem til 4. kvartal 2009, vil det svare nogenlunde til ledigheden i 3. kvartal 2007. På daværende tidspunkt var dét historisk lav ledighed med udbredt mangel på arbejdskraft.

**Figur 2. Ledighedsudvikling i Syddanmark baseret på de seneste ledighedstal, med prognose fra 4. kvartal 2008 til 4. kvartal 2009**



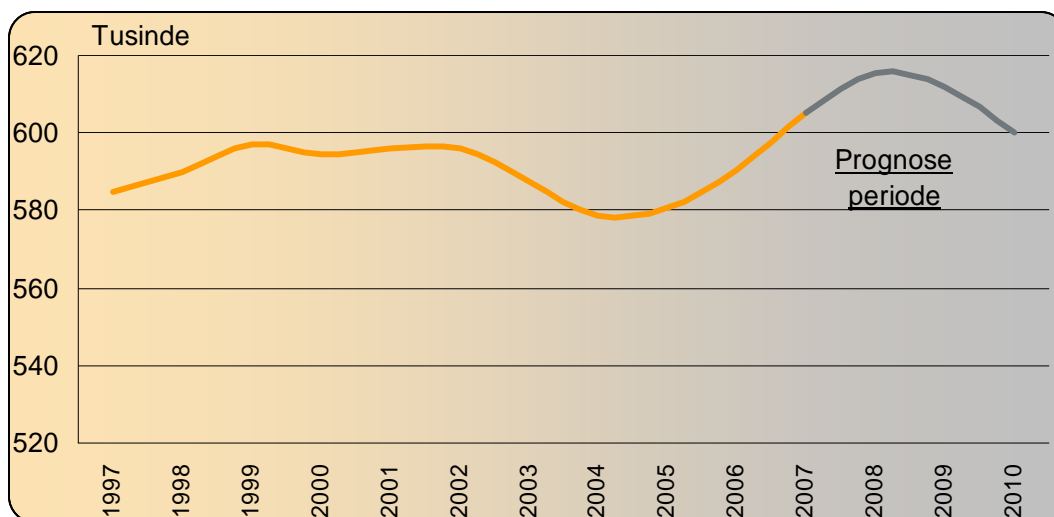
### Prognose for beskæftigelsen

<sup>1</sup> Arbejdsmarkedsoverblik kan downloades <http://www.brsyddanmark.dk/sw2915.asp>

Beskæftigelsen er gennem den seneste konjunkturopgang vokset med mere end 25.000 personer i Syddanmark i perioden fra 2004 til 2007 til et niveau på 605.280 beskæftigede syddanskere.

Beskæftigelsesregionen skønner, at beskæftigelsen i Syddanmark samlet vil falde til 611.612 personer pr 1. januar 2009 og 600.245 1.januar 2010. På trods af faldet er der således fortsat tale om en beskæftigelse på et historisk højt niveau, og der forventes fortsat at være udbredt mangel på især uddannet og faglærte arbejdskraft.

**Figur 3. beskæftigelsesudvikling i Syddanmark, med prognose fra 4. kvartal 2008 til 4. kvartal 2009**



### Forskydninger i efterspørgslen af arbejdskraft

Beskæftigelsesregionen skønner bl.a., at beskæftigelsen vil falde inden for bygge- og anlæg og i industrien. I den offentlige sektor ventes en lille vækst i beskæftigelsen i brancherne sundhed og sociale institutioner i 2009.

Hermed ses en forskydning i efterspørgslen efter arbejdskraft fra brancher som pt. oplever stagnation pga. nedgang i økonomien til andre brancher, som ikke er konjunkturfølsomme og som har mangel på arbejdskraft som f.eks. inden for det offentlige (især sundhed og det sociale område) og delvist private service.

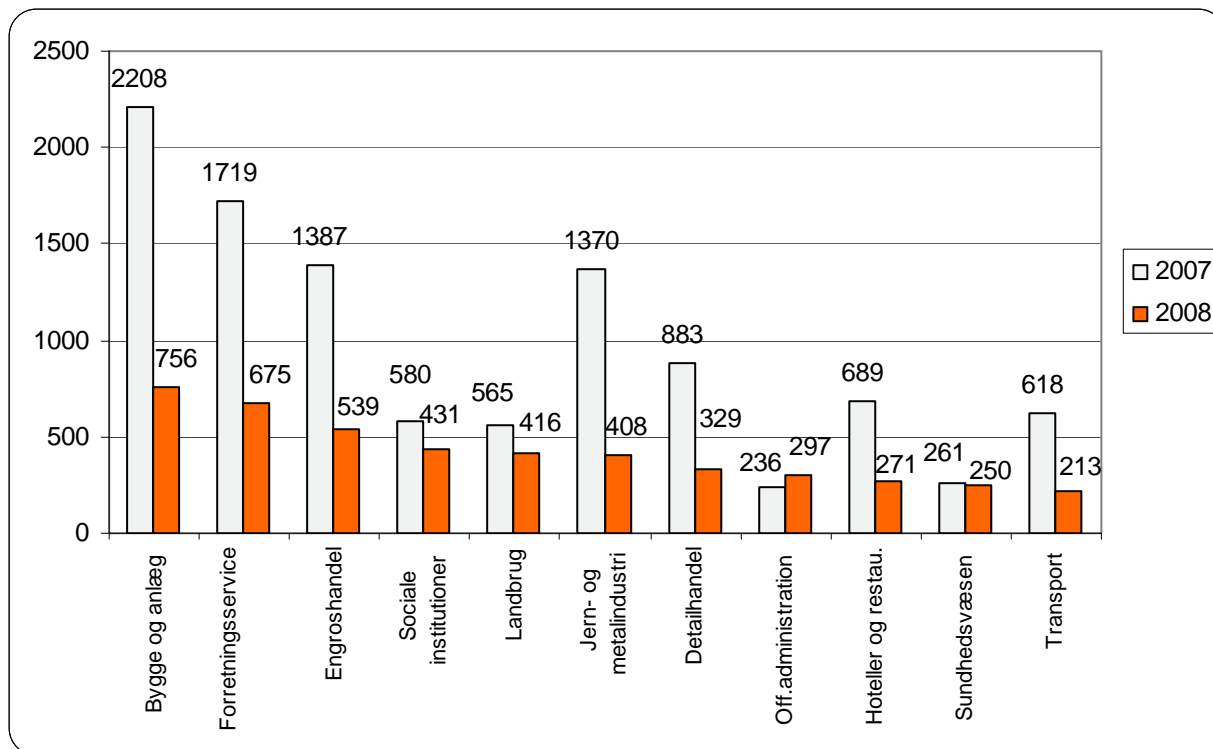
SEKTOR	FAKTISKE TAL	PROGNOSE			ÆNDRING I PROCENT	
	2007	2008	2009	2010	Jan 08- Jan 09	Jan 09- Jan 10
Primære erhverv (inkl. Uoplyste erhverv)	27.639	27.591	26.392	24.777	-2,9%	-6,1%
Industri	111.591	111.946	107.949	102.971	-3,6%	-4,6%
Bygge og anlæg	42.693	43.873	42.938	40.645	-2,1%	-5,3%
Privat service	221.313	228.547	230.381	228.973	0,8%	-0,6%
Offentlig service	202.044	203.539	203.951	202.879	0,2%	-0,5%
<b>I alt</b>	<b>605.280</b>	<b>615.496</b>	<b>611.612</b>	<b>600.245</b>	<b>-0,6%</b>	<b>-1,9%</b>

### MANGEL PÅ ARBEJDSKRAFT INDEN FOR FLERE BRANCHER

Arbejdsmarkedsbalancen for 1. halvår 2009 viser, at syddanske virksomheder i efteråret 2008 har søgt forgæves efter arbejdskraft svarende til lige godt 5.500 stillinger. Den aktuelle mangel i Syddanmark er på niveau med manglen på landsplan. Syddanmark oplever dermed rekrutteringsproblemer, men sammenlignes med samme periode i efteråret 2007 viser udviklingen

et fald i omfanget af forgæves rekrutteringer fra 13.454 til 5.527 eller 59%. Denne udvikling afspejler afmatningen i dansk økonomi og det generelt aftagende pres på det syddanske arbejdsmarked.

**Figur 4 Antallet af forgæves rekrutteringer i efteråret 2008 i udvalgte brancher sammenlignet med efterår 2007**



De største antalsmæssige rekrutteringsproblemer finder vi især i brancherne Bygge/anlæg og Forretningsservice med henholdsvis 756 og 675 forgæves rekrutteringer.

Der ses generelt et fald i antallet af forgæves rekrutteringer på 59% ift. samme periode året før. Der er forskel i de enkelte brancher, og der ses dermed begyndende forskydninger i hvor presset er på det syddanske arbejdsmarked. I brancher, der hovedsagligt består af offentlige virksomheder er faldet meget begrænset. Sundhedsvæsen har stort set oplevet en uændret rekrutteringssituation, mens sociale institutioner og undervisning har mindre fald på 25-28% - branchen offentlig administration har endda en stigning på 26%. Finansiering og forsikring har ligeledes en stigning på 47%. Omvendt ses store fald i antallet af forgæves rekrutteringer inden for byggebranchen og industrien (især jern- og metalindustrien) og transport.

På trods af den faldende tendens i manglen på arbejdskraft viser Arbejdsmarkedsbalancen, at der stadigvæk er gode muligheder på det syddanske arbejdsmarked. Størstedelen af alle stillingsbetegnelser i balancen er vurderet som gode eller rigtige gode jobmuligheder. Ud af i alt 1.100 stillingsbetegnelser i balancen er 960 stillingsbetegnelser placeret i rigtig gode jobmuligheder dvs. stillingsbetegnelser, hvor der er rekrutteringsproblemer i Syddanmark eller i gode jobmuligheder, hvor der ikke er meldt om mangel, men hvor der er en høj jobomsætning og/eller lav ledighed. Dermed er næsten 87% af alle stillingsbetegnelser placeret i gode eller rigtige gode jobmuligheder. Det er en stigning sammenlignet med den foregående arbejdsmarkedsbalance, hvor 75% var placeret i gode eller rigtigt gode jobmuligheder. De gode jobmuligheder især inden for bygge og anlæg, industrien, service og sundhed.

Yderligere oplysninger kan fås ved henvendelse til Rådsformand Ib Haahr på tlf. 2024 5054, eller Regionsdirektør Karl Schmidt på tlf. 7222 3802

