



24. januar 2007

## **Pressemeddelelse:**

### **Ledigheden i Syddanmark bliver ved med at falde**

De netop offentliggjorte ledighedstal fra Danmarks Statistik viser, at ledigheden i Syddanmark i december måned 2007 var på 2,0% af arbejdsstyrken. Det svarer til 11.938 fuldtidsledige personer, hvilket er det laveste antal nogensinde. I forhold til december 2006 er ledigheden faldet med 35,3% eller godt 6.500 fuldtidsledige. Dermed har regionen igen oplevet et kraftigt ledighedsfald. Ledighedsfaldet er størst for de forsikrede med 38,5%, mens ikke-forsikrede personer har et fald på 21,8%. Denne tendens er den samme på landsplan, hvor man også har set et betragteligt fald for de forsikrede ledige og et mindre fald for de ikke-forsikrede.

Ledighedsprocenten i Region Syddanmark er den næstlaveste i Danmark med 2,0%. Kun i Region Midtjylland er ledigheden lavere med 1,8%. For hele landet lå ledighedsprocenten i december på 2,4%.

Opdeles Syddanmark på landsdele er ledighedsprocenten lavest i Sydjylland på 1,8%, mens Fyn har en ledighed på 2,4%.

#### **Vejle har landets kraftigste ledighedsfald**

Der er store udsving i ledigheden for de nye kommuner i Syddanmark. Vejen og Varde har en ledighedsprocent på henholdsvis 0,8% og 1,2%. Langeland og Tønder havde den højeste ledighed i regionen med henholdsvis 3,8 og 2,9%.

Alle 21 kommuner i Syddanmark har i december oplevet et fald i ledigheden sammenlignet med samme måned året før. Det største relative fald fandt sted i Vejle, hvor ledigheden faldt med 57,6%. Det mindste fald i procent ses i Esbjerg med et fald på 18,2%. I antal fuldtidsledige ses de største fald i ledigheden i Odense og Vejle, hvor sammenlagt 2.132 fuldtidspersoner er gået ud af ledighedskøen. Dermed står Odense og Vejle til sammen for knap en tredjedel af det samlede ledighedsfald i Syddanmark.

#### **Mænds ledighed lavest – men kvinders ledighed falder mest**

I Syddanmark er ledigheden for mænd lavere end for kvinder. Mænds ledighed lå i december 2007 på 1,7%, mens kvinderne havde en ledighedsprocent på 2,4%.

Kvinders ledighed faldt i december måned med 38,5%, mens ledigheden for mænd faldt med 30,6%. I absolutte tal faldt ledigheden for kvinder med 4.213 og for mænd med 2.302 fuldtidspersoner.

#### **Ledigheden lavest for aldersgruppen 16-24 år**

Fordelt på alder er ledigheden lavest for personer i aldersgruppen 16-24 år med 1,7%, mens gruppen på 25-29 år har den højeste ledighed med 2,6%. Faldet i ledigheden har været størst blandt de 50-66 årige med 43,7%.

### **Alle a-kasser oplever store fald i ledigheden**

Alle a-kassegrupper har fald i ledigheden i december 2007 sammenlignet med året før. Fordelt på a-kassegrupper er det Nærings- og Nydelsesmiddelarbejdere, der oplever det kraftigste fald i ledigheden på 46,7%.

Hele 5 a-kassegrupper har en ledighedsprocent på 1,2% eller 1,3%. Det gælder Metalområdet, Funktionærer og tjenestemænd, Selvstændige, Tekniske funktionærer samt Byggefag. De er dermed de a-kassegrupper, der har den laveste ledighed, hvilket afspejler sig i konkret mangel på arbejdskraft inden for disse områder.

Yderligere oplysninger kan fås ved henvendelse til rådsformand Thorkild Jacobsen på tlf. 7333 1470 / 2145 0911 - Yderligere oplysninger vedr. de faktuelle tal kan fås ved henvendelse til fuldmægtig Kresten Thomsen på tlf. 7222 3815 eller fuldmægtig Henrik Foght Pedersen på tlf. 7222 3807.

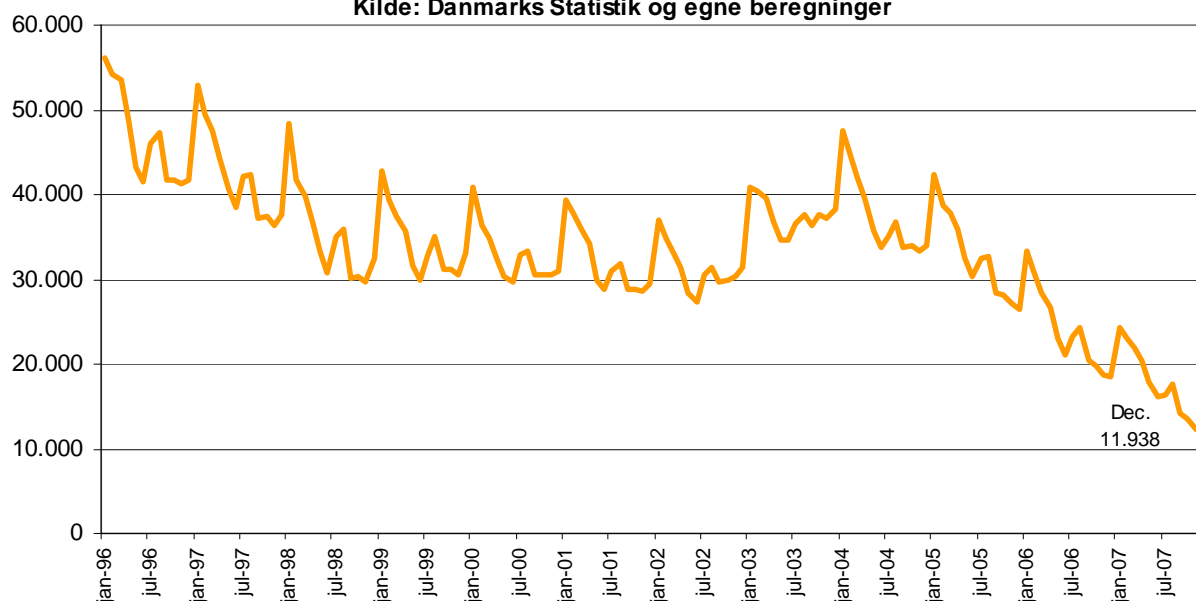
**Baggrundstal på de næste sider:**

<b>Ledigheden opdelt på kommuner i Syddanmark</b>				
	december 2007	Ændring i forhold til samme måned i 2006	Ændring i forhold til samme måned i 2006 i %	Ledighedsprocent i forhold til arbejdsstyrken
Assens	476	-253	-34,7%	2,4%
Faaborg-Midtfyn	480	-378	-44,1%	2,0%
Kerteminde	230	-134	-36,8%	2,1%
Langeland	236	-316	-57,2%	3,8%
Middelfart	258	-202	-43,9%	1,4%
Nordfyns	347	-125	-26,5%	2,4%
Nyborg	287	-246	-46,2%	1,9%
Odense	2.400	-1.183	-33,0%	2,6%
Svendborg	740	-449	-37,8%	2,7%
Ærø	79	-56	-41,5%	2,7%
<b>Fyn</b>	<b>5.533</b>	<b>-3.342</b>	<b>-37,7%</b>	<b>2,4%</b>
Billund	229	-123	-34,9%	1,7%
Esbjerg	1.060	-236	-18,2%	1,9%
Fanø	33	-22	-40,0%	2,1%
Fredericia	546	-257	-32,0%	2,2%
Haderslev	742	-204	-21,6%	2,7%
Kolding	611	-382	-38,5%	1,4%
Sønderborg	703	-229	-24,6%	1,9%
Tønder	559	-168	-23,1%	2,9%
Varde	304	-196	-39,2%	1,2%
Vejen	170	-170	-50,0%	0,8%
Vejle	698	-949	-57,6%	1,3%
Aabenraa	751	-236	-23,9%	2,6%
<b>Syddanmark i alt</b>	<b>11.938</b>	<b>-6.517</b>	<b>-35,3%</b>	<b>2,0%</b>
Hele landet	65.936	-30.865	-31,9%	2,4%

Kilde: Danmarks Statistik og egne beregninger. Ledighedsprocent i forhold til arbejdsstyrken

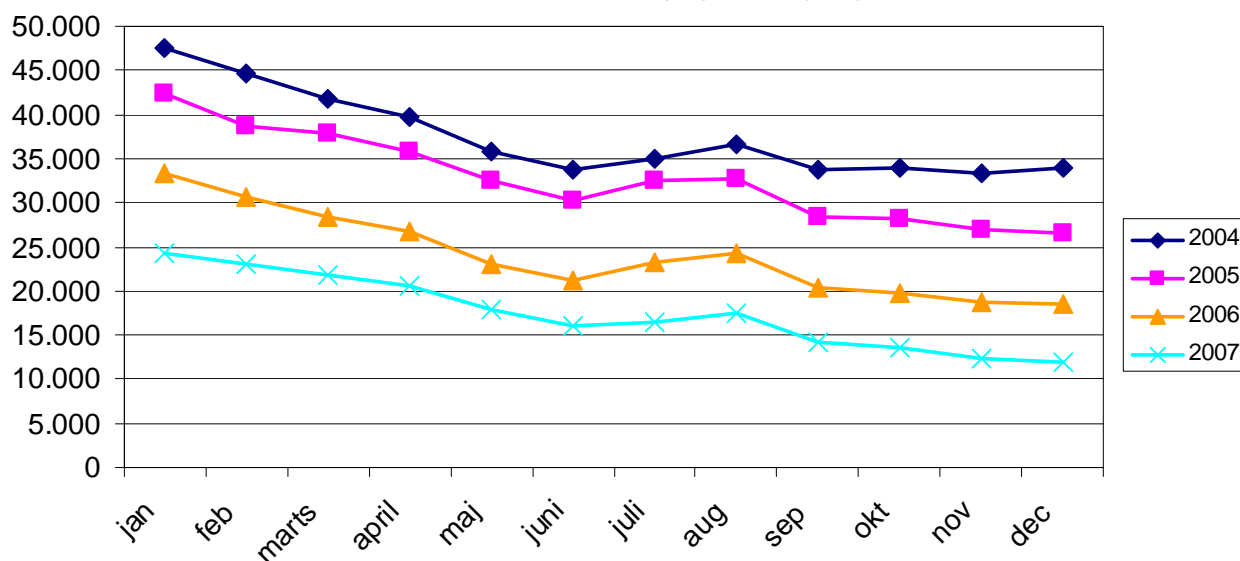
### Udviklingen i antal fuldtidsledige i Syddanmark i perioden januar 1996 - december 2007

Kilde: Danmarks Statistik og egne beregninger



### Udviklingen i fuldtidsledige i Syddanmark i perioden januar 2004 til december 2007

Kilde: Danmarks Statistik og egne beregninger



Beskæftigelsesregion Syddanmark overvåger og analyserer udviklingen i de 19 jobcentre i Syddanmark. Vi stiller viden til rådighed for de ansvarlige for beskæftigelsesindsatsen og andre interessenter på arbejdsmarkedet. Vi overvåger og tilvejebringer dokumentation for resultater og effekter af den statslige og kommunale beskæftigelsesindsats i jobcentre.

Beskæftigelsesregion Syddanmark fungerer som sekretariat for det Regionale Beskæftigelsesråd, der er sammensat af arbejdsmarkedets parter, samt bl.a. kommuner og interesseorganisationer. Læs mere om sammensætningen af Rådet på [www.brsyddanmark.dk](http://www.brsyddanmark.dk)

Beskæftigelsesregion Syddanmark er placeret i Dannebrogsgade i Odense.