



28. februar 2008

Pressemeddelelse:

Ledigheden i Syddanmark bliver ved med at falde – Danmarks Statistik introducerer ny opgørelsesmetode

Danmarks Statistik introducerer en ny opgørelsesmetode for ledighedstallene. Der indføres nogle mere præcise opgørelser over ledige på kontanthjælp, og samtidig fjernes personer på feriedagpenge fra statistikken. Begge dele medvirker til at statistikken samlede ledighedstal generelt bliver lavere. (Læs mere på <http://www.dst.dk/OmDS/BagTal/Arkiv/27-02-08-ny-metode-giver-lavere-tal-for-ledigheden.aspx>).

I denne pressemeddelelse er det kun muligt at give oplysninger om ledige fordelt på kommuner, alder, køn og ydelsestype (dagpengemodtager og kontanthjælpsmodtager). Oplysninger vedrørende ledige i procent af samtlige forsikrede samt antallet af forsikrede i alt fordelt på akasser, bliver offentliggjort torsdag den 6. marts af Danmarks Statistik. Nederst i denne pressemeddelelse redegøres lidt dybere om betydningen af den ændrede opgørelsesmetode i forhold til ledigheden i Syddanmark.

Ledigheden falder fortsat i Syddanmark

De netop offentliggjorte ledighedstal fra Danmarks Statistik viser, at ledigheden i Syddanmark i januar måned 2008 var på 2,1% af arbejdsstyrken. Det svarer til 12.321 fuldtidsledige personer. I forhold til januar 2007 er ledigheden faldet med 39,5% eller godt 8.000 fuldtidsledige. Dermed har regionen igen oplevet et kraftigt ledighedsfald. Ledighedsfaldet er stort set ens for dagpengemodtagere og kontanthjælpsmodtagere med henholdsvis 39,9 og 37,4%.

Ledighedsprocenten i Region Syddanmark er den næstlaveste i Danmark med 2,1%. Kun i Region Midtjylland er ledigheden lavere med 1,9%. For hele landet lå ledighedsprocenten i januar på 2,3%.

Opdeles Syddanmark på landsdele er ledighedsprocenten lavest i Sydjylland på 1,8%, mens Fyn har en ledighed på 2,6%.

Ledigheden falder i alle kommuner i Syddanmark

Der er store udsving i ledigheden for de nye kommuner i Syddanmark. Vejen har en ledighedsprocent på 1,0% og Varde og Billund har en ledighed på 1,2%. Langeland og Odense havde den højeste ledighed i regionen med henholdsvis 3,5 og 2,9%.

Alle 21 kommuner i Syddanmark har i januar oplevet et fald i ledigheden sammenlignet med samme måned året før. Det største relative fald fandt sted i Billund, hvor ledigheden faldt med 56,1%. Det mindste fald i procent ses i Esbjerg med et fald på 25,5%. I antal fuldtidsledige ses de største fald i ledigheden i Odense og Vejle, hvor sammenlagt 2.000 fuldtidspersoner er gået ud af ledighedskøen. Dermed står Odense og Vejle til sammen for knap en fjerdedel af det samlede ledighedsfald i Syddanmark.

Mænds ledighed lavest – men kvinders ledighed falder mest

I Syddanmark er ledigheden for mænd lavere end for kvinder. Mænds ledighed lå i januar 2008 på 1,8%, mens kvinderne havde en ledighedsprocent på 2,4%.

I forhold til samme måned sidste år faldt kvinders ledighed i januar måned med 43,6%, mens ledigheden for mænd faldt med 33,8%. I absolutte tal faldt ledigheden for kvinder med 2.839 og for mænd med 1.475 fuldtidspersoner.

Ledigheden lavest for aldersgruppen 16-24 år

Fordelt på alder er ledigheden lavest for personer i aldersgruppen 16-24 år med 1,5%, mens gruppen på 25-29 år har den højeste ledighed med 2,2%. Faldet i ledigheden har været størst blandt de 50-66 årige med 45,2%.

A-kasser

Danmarks Statistik offentliggør januar-tallene for a-kasser den 6. marts. Det er derfor ikke muligt at oplyse om den seneste udvikling i ledigheden fordelt på a-kasser.

Den nye opgørelse betyder et lavere ledighedsniveau

Danmarks Statistik oplyser, at ændringerne medfører isoleret set et gennemsnitligt ledighedsfald på 14-15.000 fuldtidspersoner eller 0,5 procentpoint på landsplan.

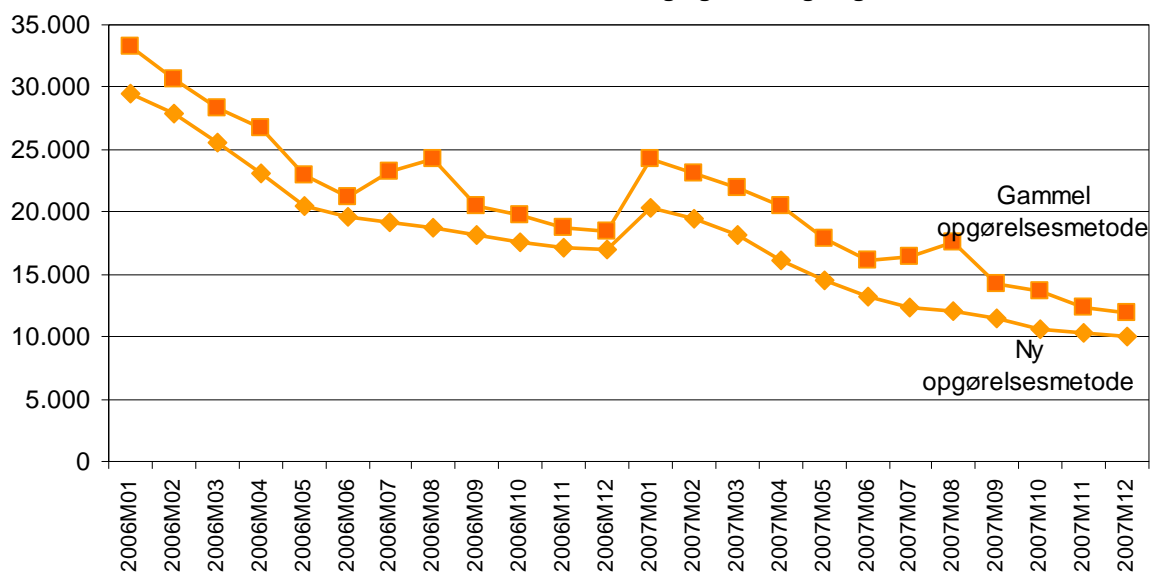
Faldet skyldes:

- Fald i antallet af ledige kontanthjælpsmodtagere på 6.500 fuldtidspersoner, som følge af ny opgørelsesmetode hos Arbejdsmarkedsstyrelsen (AMS), der tager udgangspunkt i opdaterede oplysninger om personernes matchkategori. Her medregnes kontanthjælpsmodtagere med matchkategori 1-3, mens personer i kategori 4 og 5 ikke medregnes i ledighedstallet.
- Fuldtidsmodtagere af feriedagpenge udelades, hvilket svarer til (i gennemsnit) 7.500 på landsplan.
- Herudover sker der nogle mindre justeringer i antallet af fuldtidsledige dagpengemodtagere. Betydningen af disse justeringer resulterer i, at det samlede ledighedsniveau stort set ikke påvirkes. Justeringerne betyder, at beregningen af fuldtidsledigheden for de deltidsforsikrede ændres, datakilden for samtlige dagpengemodtagere ændres og endelig kan man fra og med januar 2008 fortsætte på dagpenge ved aktiveringsforløb af højst fire ugers varighed, hvorved man fortsat kan blive indberettet som ledig.

På næste side er forskellen illustreret grafisk for Region Syddanmark i perioden januar 2006 til december 2007. Som det ses ligger det nye ledighedsniveau generelt lavere end opgjort efter gammel opgørelsesmetode. Udviklingstendensen er dog stort set den samme for de to opgørelsesmetoder. I månederne omkring især august er der nogle større forskelle. Årsagen er især, at modtagere af feriedagpenge er trukket ud af ledighedsopgørelse og omfanget af feriedagpengemodtagere er sæsonafhængig i forhold til store ferietidspunkter etc.

Udviklingen i fuldtidsledige i Syddanmark i perioden januar 2006 til december 2007 - ny opgørelsesmetode

Kilde: Danmarks Statistik og egne beregninger



Yderligere oplysninger kan fås ved henvendelse til rådsformand Thorkild Jacobsen på tlf. 7333 1470 / 2145 0911 - Yderligere oplysninger vedr. de faktuelle tal kan fås ved henvendelse til fuldmægtig Henrik Foght Pedersen på tlf. 7222 3807.

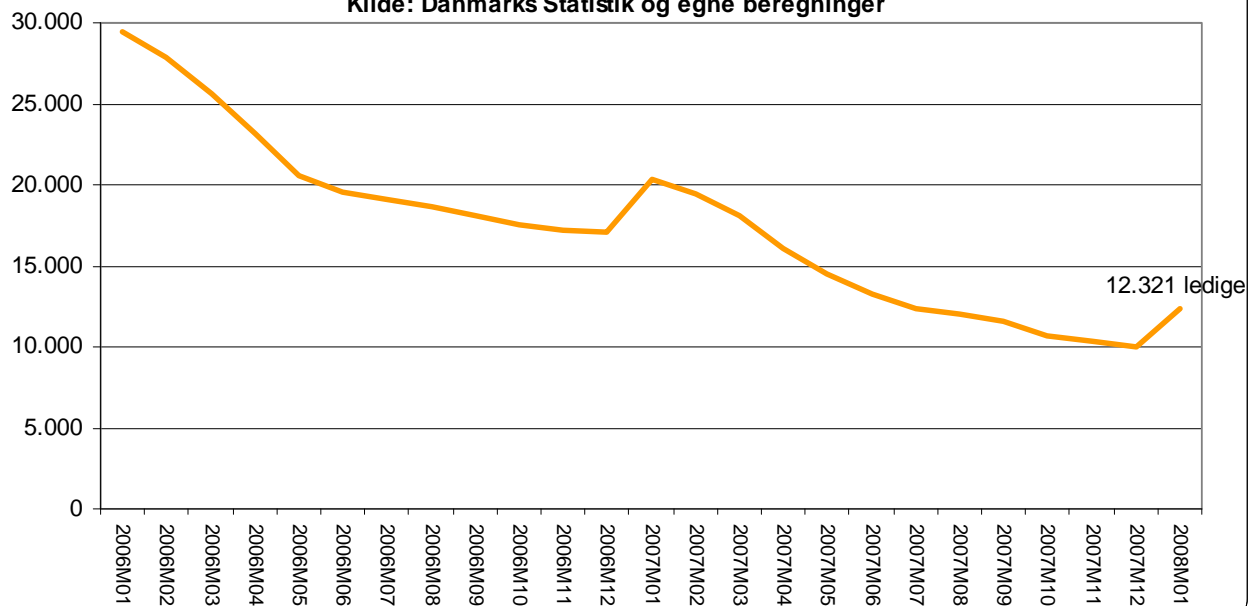
Baggrundstal på de næste sider:

Ledigheden opdelt på kommuner i Syddanmark				
	januar 2008	Ændring i forhold til samme måned i 2007	Ændring i forhold til samme måned i 2007 i %	Ledighedsprocent i forhold til arbejdsstyrken
Assens	510	-288	-36,1%	2,5%
Faaborg-Midtfyn	581	-392	-40,3%	2,4%
Kerteminde	241	-185	-43,4%	2,1%
Langeland	217	-217	-50,0%	3,5%
Middelfart	272	-269	-49,7%	1,5%
Nordfyns	383	-203	-34,6%	2,7%
Nyborg	312	-210	-40,2%	2,1%
Odense	2.688	-1.215	-31,1%	2,9%
Svendborg	740	-669	-47,5%	2,7%
Ærø	79	-67	-45,9%	2,7%
Fyn	6.023	-3.715	-38,1%	2,6%
Billund	168	-215	-56,1%	1,3%
Esbjerg	1.140	-391	-25,5%	2,0%
Fanø	38	-24	-38,7%	2,4%
Fredericia	497	-407	-45,0%	2,0%
Haderslev	541	-460	-46,0%	1,9%
Kolding	768	-402	-34,4%	1,7%
Sønderborg	706	-331	-31,9%	1,9%
Tønder	505	-355	-41,3%	2,6%
Varde	325	-255	-44,0%	1,3%
Vejen	209	-219	-51,2%	1,0%
Vejle	728	-787	-51,9%	1,4%
Aabenraa	673	-467	-41,0%	2,3%
Syddanmark i alt	12.321	-8.029	-39,5%	2,1%
Hele landet	64.168	-37.038	-36,6%	2,3%

Kilde: Danmarks Statistik og egne beregninger. Ledighedsprocent i forhold til arbejdsstyrken

Udviklingen i antal fuldtidsledige i Syddanmark i perioden januar 2006 - januar 2007

Kilde: Danmarks Statistik og egne beregninger



Beskæftigelsesregion Syddanmark overvåger og analyserer udviklingen i de 19 jobcentre i Syddanmark. Vi stiller viden til rådighed for de ansvarlige for beskæftigelsesindsatsen og andre interessenter på arbejdsmarkedet. Vi overvåger og tilvejebringer dokumentation for resultater og effekter af den statslige og kommunale beskæftigelsesindsats i jobcentre.

Beskæftigelsesregion Syddanmark fungerer som sekretariat for det Regionale Beskæftigelsesråd, der er sammensat af arbejdsmarkedets parter, samt bl.a. kommuner og interesseorganisationer. Læs mere om sammensætningen af Rådet på www.brsyddanmark.dk

Beskæftigelsesregion Syddanmark er placeret i Dannebrogsgade i Odense.